

CRÒNICA

DE MONTMELÓ

Butlletí municipal
de l'Ajuntament
de Montmeló

017
NOVEMBRE 2018

Montmeló diu prou a la violència masclista



El parc del Sant Crist i la plaça de la Constitució es remodelaran segons un procés participatiu

Comença el procés participatiu per a la remodelació de dos parcs a Montmeló. El pressupost és de 60.000 € per espai. La proposta escollida per cadascun dels parcs serà executada en els mesos de febrer i març de 2019.

El 15 de desembre s'obrirà al públic la zona urbanitzada de la llosa de soterrament

La ciutadania de Montmeló podrà passejar per la nova zona urbanitzada de la llosa de soterrament a partir del 15 de desembre. Haurà tota una jornada d'activitats coincidint amb la Fira de Nadal.



L'incivisme costa més de 21.000 € des de principis d'any

El trencament de mobiliari urbà, l'abocament de trastos vells al carrer sense control i els excrements de gossos sense recollir, són els tres actes incívics més habituals. A més del cost econòmic, això comporta molèsties i problemes de convivència a la ciutadania.

Aquestes festes celebra-les amb nosaltres!

Manifs
COMERCIANT CATALANARABIA

ELABORACIÓ PRÒPIA DES DE 1966

c/ Major, 5 - Montmeló - Tel. 93 568 11 94

PERRUQUERIA
Bienve

ALLISAT PROGRESSIU

vine per la pelu i t'informarem

HOME Pompeu Fabra, 8 · Local B
Tel. 93 572 28 30 DONA



“Un somriure en significa molt. Enriqueix qui la rep, sense empobrir qui l’ofereix. Dura un segon però el seu record, de vegades, mai no s’esborra.”



CLINICA DENTAL

CAP DENTAL MONTMELO

C/Vic 28, 93 572 17 23
08160 Montmelo
montmelo@capdental.es

- **Odontologia general.**
- **Periodòncia.**
- **Implantologia.**
- **Pròtesis dental.**
- **Conservadora.**
- **Ortodòncia.**
- **Estètica dental.**
- **Disfunció temporomandibular.**

EDITORIAL

Una fita històrica per a Montmeló

Quan el 22 de juliol del 1854 s'inaugurà la primera estació de tren de Montmeló a la línia ferroviària entre Barcelona i Granollers, el poble quedava dividit en dues meitats unides per un únic pont per al trànsit rodat. Durant 164 anys, l'església, el barri del Piquet o la Cucurny quedaven a un costat de la via i el Carrer Major, l'Ajuntament o les escoles, a l'altre.

Han estat varies les generacions de montmelonins i montmelonines que han crescut i viscut tenint el pas dels trens per Montmeló com a escenari de la seva rutina. Trens i més trens, de passatgers i de mercaderies, de dia i de nit, que marcaven el compàs.

Aviat un nou espai sobre les vies del tren donarà nova centralitat al nostre poble i passarà a formar part, com una troballa llargament desitjada, de les nostres vides.

És moment, entre altres coses, d'agrair. Agradir a Manel Ramal i a Antoni Guil, els alcaldes que ho han fet possible amb innombrables esforços, negociacions i sacrificis. Agradir als diferents ministres i ministeris, consellers i conselleres que, de vegades de manera aspra i de vegades col·laborativa, han contribuït a aquesta consecució. Agradir a tots els regidors i regidores



de govern o d'oposició que han servit el seu poble durant aquests anys. Agradir a la Plataforma Cívica pel Soterrament, que va aglutinar les voluntats i anhels pràcticament unànimes de tot un poble per reivindicar el soterrament de les vies. Agradir a les moltes entitats que amb els anys han reivindicat aquesta fita. Agradir a la ciutadania, per la comprensió i la paciència durant el llarg període d'obres fins a arribar al dia d'avui.

Amb la feina feta gràcies a tothom, ara és moment de donar la benvinguda a aquest nou espai a la vida cívica i ciutadana de Montmeló, també com una forma

d'agrair i agrair-nos aquesta important fita.

Pere Rodríguez
Alcalde

AJUNTAMENT DE MONTMELÓ

Edita: Ajuntament de Montmeló

Redacció i fotografia: Oficina de premsa i comunicació

Assessorament lingüístic: Oficina de Català de Montmeló. CNL Vallès Oriental

Maquetació: DBcoop, sccl

Publicitat: GPL, sccl

Impressió: DBcoop, sccl
DL: B-21.541-2013

Impres en paper ecològic, 4.000 exemplars. Distribució gratuïta

TEMA DEL MES

Qüestió de civisme

Cada setmana són més les persones que respecten les normes de civisme i convivència ciutadana però encara hem de lamentar actituds incíviques que no beneficien a la comunitat.

Amb la col·laboració del Consorci per a la Gestió de Residus del Vallès Oriental, l'Ajuntament presta el servei de recollida de mobles i trastos vells setmanalment. Per gaudir d'aquest servei cal trucar per telèfon abans de dijous per tal d'indicar el nom del carrer on es deixaran els trastos.



Des de la publicació del darrer Crònica cada setmana hi ha abocaments de mobiliari sense avisar que han suposat un cost afegit a la ciutadania de Montmeló. Imatges com la de la fotografia representen un greuge social i econòmic per tot el veïnat.



Des de l'Ajuntament es treballa per garantir la convivència ciutadana i pel compliment de les normes de civisme però cal la col·laboració de la ciutadania. Seguirem treballant per reduir aquestes actituds incíviques i fer palesa la importància de la convivència i el respecte per viure en comunitat. ■

León
immobiliàries

+25 años de experiencia

www.fincasleon.com

Tenemos varios locales en venta y alquiler ideales para abrir tu negocio, entra en nuestra página y consulta condiciones

¡Ven a vernos!

Precioso Piso en Venta · Montmeló · Centro

Precioso piso SIN AMUEBLAR, en pleno centro de Montmeló, solo 20 años de antigüedad, muy amplio, exterior y soleado, dispone de trastero de 6m², ascensor. Tiene 3 habitaciones grandes (1 de ellas suite), cocina office salida a patio lavadero, 2 baños (1 con bañera hidromasaje y otro con 1/2 de bañera), tiene 2 terrazas-balcón (delantera y trasera), gran comedor de 24m².

Ref. EV11051

Certificación Energética **200.890€**

Magnífico Piso en Venta · Montmeló · Zona Pau Casals

Magnífico piso semi-nuevo con plaza de parking, en la zona nueva de Montmeló. Dispone de 4 habitaciones (una de ella suite), aseo, cocina office y gran comedor con salida a balcón-terracea con bonitas vistas (muy soleado).

Ref. EV11078

Certificación Energética **242.100€**

Las superficies son indicativas según Sede Electrónica del Catastro. Gastos e impuestos inherentes a la compraventa no incluidos. Para calcular gastos e impuestos entra en: <http://mt.hj.gastasscompraventa>

El mobiliario y los enseres personales que figuran en las imágenes no son objeto de la presente oferta.

Delegación Montmeló · Avinguda Pompeu Fabra, 3
08160 Montmeló · montmelo@fincasleon.com

93 572 30 73 · 656 874 298

registro d'agents immobiliàries de Catalunya · abril 2012

api · viaxarxa · AGORA · M · S

TERRITORI

La integració urbana del ferrocarril: 20 anys de camí

Amb la imminent recepció de les obres corresponents a la 1a fase d'urbanització de la llosa del soterrament, és adequat fer un breu repàs al camí que hem recorregut per aconseguir cosir la "ferida" oberta per la línia fèrria des de l'any 1852.



L'oportunitat va sorgir l'any 1998 quan el Ministerio de Fomento va resoldre aprovar l'Estudi informatiu del projecte "Línea de Alta Velocidad Madrid – Zaragoza – Barcelona – Frontera Francesa. El mes de desembre del mateix any, el Ple de l'Ajuntament va presentar al·legacions a l'esmentat projecte, demanant que les vies que travessaven el nostre terme municipal i les del Tren d'Alta Velocitat estiguessin soterrades, comptant amb el suport de 1.661 veïns que van presentar al·legacions en el registre general de l'Ajuntament.

D'ençà d'aquell moment, l'Ajuntament va seguir formulant al·legacions a cada tràmit administratiu que era publicat per part del Ministerio de Fomento i del Gestor d'Infraestructures Ferroviàries, cercant estudis tècnics i ambientals, així com el suport d'altres municipis i entitats supramunicipals com el Consell Comarcal o la Generalitat de Catalunya.

El mes de maig de 2002, un grup d'entitats de caràcter social, cultural, esportiu, polític i juvenil varen constituir la Plataforma Cívica TGV-Montmeló per tal de, entre d'altres objectius, organitzar i vehicular la mobilització ciutadana a l'entorn de l'objectiu unitari de soterrament total. El 15 de desembre de 2002, unes 1000 persones van sortir al carrer per exigir al Ministerio de Foment que atengués la justa demanda de millora de la qua-

litat de vida que suposarà el soterrament de les vies al seu pas per Montmeló.

Fins que el dia 12 de desembre de 2005 es signa el primer document formal de compromís amb el municipi: el Protocol de Cooperació entre el Ministerio de Foment, la Generalitat de Catalunya, l'Ajuntament de Montmeló i ADIF, per a la integració urbana del ferrocarril en el nucli urbà de Montmeló. El somni, per fi, era més a prop.

Protocol 2005

En aquest acord s'establí la intenció de les parts pel que fa a la distribució del finançament de les obres, sense incloure els costos d'urbanització de la zona afectada pel soterrament, que no era objecte del protocol. Aquesta distribució va quedar reflectida de la manera següent:

ADIF financaria, amb càrrec als seus pressupostos, el cost de les obres corresponents a la línia d'alta velocitat, i la superestructura i equipament de la nova estació soterrada. Així mateix, ADIF aportaria els terrenys de la seva titularitat situats al nucli urbà de Montmeló.

L'Ajuntament de Montmeló aportaria el finançament dels costos de soterrament de la línia d'ample ibèric i de l'obra civil de la nova estació, comptant per a això amb les plusvàlues econòmiques que havia de generar l'aprofitament urbanístic a la zona ferroviària objecte de l'actuació, fins a

un import màxim de 18 milions d'euros. La Generalitat de Catalunya es comprometia a aportar l'excedent sobre els citats 18 milions d'euros de cost de les obres descrites en el paràgraf anterior, cas de produir-se.

Però el que era un acord que permetria complir l'objectiu d'integració de les vies, va topiar amb una nova realitat derivada de la crisi econòmica que ha colpejat el nostre país. Amb la caiguda del preu de l'habitatge i la frenada de la construcció, deixava de ser viable el plantejament del protocol, pel que calia reformular-lo.

Addenda al protocol 2010

Després de reunions amb Presidència i amb el responsable d'Explotació, l'Ajuntament va treballar colze a colze amb el departament de Patrimoni d'ADIF, per signar, el novembre de 2010, l'Addenda al Protocol de cooperació per a la integració urbana del ferrocarril signat l'any 2005, de nou juntament amb el Ministerio, la Generalitat de Catalunya i ADIF, en què s'acordava proposar a la Comissió Bilateral Estat - Generalitat, el finançament de les obres de la part corresponent al Consistori i Generalitat. Aquest acord conjugava els interessos de l'Administració central, d'implantació d'una gran infraestructura d'àmbit internacional de gran repercussió en zona urbana, amb la integració i restitució d'una bretxa oberta

pel centre de la població de més de 150 anys d'història com és la del ferrocarril.

L'addenda signada va permetre donar sortida a una situació molt compromesa, atès que els preceptes en els que es basava el protocol, la venda d'habitatge, es trobava en una profunda crisi.

Amb la signatura d'aquest document es va permetre que l'Ajuntament quedés exempt d'abonar els 18 milions d'euros a que l'obligava el protocol, així com la Generalitat de la seva part d'aportació, i va permetre que ADIF es pogués rescabalar de la inversió feta a través dels pressupostos generals de l'Estat i de les plusvàlues generades pel sector PA18 quan s'escaigui.

Un cop les obres de construcció de la plataforma soterrada van arribar a la seva fi l'any 2013 i la línia de l'AV es va posar en servei, calia aplicar els compromisos de l'Addenda i instar a que ADIF duqués a terme la licitació de les obres d'integració. Perquè pogués existir una solució de continuïtat entre ambdues obres, la de soterrament i la d'integració, sempre es va considerar de vital importància donar sortida al finançament de les segones, d'acord amb els paràmetres de l'Addenda de 2010, procediment que, per les seves característiques i afectacions, es preveia llarg i complicat.

El mes de gener de 2018 es van iniciar les obres d'urbanització entre els carrers

Lluís Companys i Av. Pompeu Fabra i, 10 mesos més tard estan a punt de finalitzar. En paral·lel, s'ha continuat mantenint els contactes amb ADIF i l'aleshores Directora de Proyectos (avui la nova Presidenta d'ADIF). En reunió mantinguda el passat més de juliol, es va acordar el compromís per part de l'ens de dur a terme la licitació de les obres de forma immediata un cop el projecte estigués revisat i aprovat, amb la intenció d'iniciar l'execució de les obres el 2n semestre de 2019.

Veiem doncs que el camí ha estat llarg i difícil. El Consistori s'ha trobat amb canvis continus en l'estructura organitzativa i d'interlocutors a l'ens ferroviari, fets que es van afegir a una forta crisi econòmica. Malgrat això, hem sabut aprofitar els recursos que hem tingut al nostre abast, sovint cercant complicitats al marge de colors polítics.

Els diferents equips de govern que han tingut responsabilitat municipal durant aquests 20 anys, comptant amb el recolzament de tot un poble, han lluitat de valent per aconseguir una fita reservada a molts pocs municipis: la integració urbana del ferrocarril. Però a dia d'avui la feina encara no ha finalitzat. Un cop s'iniciïn les obres d'integració de la 2a fase, restarà pendent l'encàrrec del projecte executiu i les obres d'urbanització de la 3a fase. Els contactes ja han començat, però això ja és un nou capítol. ■

PARTICIPACIÓ CIUTADANA

Repensem el parc del Sant Crist i la plaça de la Constitució

Convençuts que cal implicar la societat civil en els objectius col·lectius i cal conèixer l'opinió de la ciutadania sobre els assumptes que l'afecten, des del Consell de Poble, iniciem un nou procés participatiu per remodelar i definir els usos de dos espais del municipi: el parc del Sant Crist i la plaça de la Constitució

Aquests processos es duran a terme en paral·lel però cadascun d'ells tindrà el seu espai propi, així, a banda de les enquestes i entrevistes en profunditat per conèixer què cal conservar, què cal canviar, què cal afegir o què cal treure als dos espais, es duran a terme *in situ* dues jornades participatives.

Diumenge 25 de novembre al parc del Sant Crist i diumenge 2 de desembre serà el torn de la plaça de la Constitució. Ambdues jornades participatives comptaran amb la col·laboració de les dues associacions de veïns del barri i en el cas de la Cucurny, també hi prendrà part el CIJ Esplaiat.

Un cop recollides totes les enquestes i les aportacions que es facin a les jornades participatives, hi haurà una fase d'anàlisi de la informació per tal que pugui ser interpretada pels serveis tècnics i dibuixada en tres propostes.

A mitjans del mes de



gener, en dues sessions públiques i obertes a tota la ciutadania, es presentaran aquestes tres propostes i s'explicarà com han estat interpretades. Un cop validades aquestes propostes per totes les persones assistents, s'obrirà un període de votació, electrònica i presencial, per escollir la que més s'ajusti a les necessitats de la ciutadania.

La proposta escollida per cadascun dels parcs serà executada en els mesos de febrer i març de 2019. El pressupost per a cada espai és de 60.000€. Les propostes

no podran ser excloents i hauran de tenir en compte l'ús públic i universal de l'espai. En cap cas, poden comportar compromisos de despesa futura i la totalitat dels recursos han d'anar destinats a l'espai del parc.

Perquè la democràcia es fa entre tots i totes, participa-hi! ■

La proposta escollida serà executada en els mesos de febrer i març de 2019

Els pressupostos participatius en marxa

Portes automàtiques al Casal de la Gent Gran amb 406 vots i un cost de 7.700€



El primer projecte d'inversió dels pressupostos participatius finalitzat han estat les portes automàtiques del Casal de la Gent Gran. En el mes d'octubre, durant els ac-

tes de la Setmana de la Gent Gran, van ser instal·lades i a principis d'aquest mes, van ser retolades. La resta de projectes s'estan executant o bé planificant per a la seva execució.

Pisos per allotjament d'urgència i inclusió social amb 314 vots



Un altre dels projectes d'inversió dels pressupostos participatius eren els pisos per allotjament d'urgència i inclusió social. Aquest projecte que va quedar en sisè lloc, també ha començat a caminar.

El passat 24 d'octubre es va signar el conveni amb la Parròquia Santa Maria de Montmeló per a la cessió d'ús

de la planta baixa i del tercer pis de l'immoble del carrer de Santiago Rusiñol número 4.

El conveni atorga la cessió per un període de 15 anys i permet a l'Ajuntament realitzar les obres que consistiran en un accés independent en planta baixa directe des del carrer, la instal·lació d'un ascensor i la distribució de la planta tercera per la formació de dos habitatges. ■

Peluqueria Tania
 DESCUENTOS ESPECIALES +65 AÑOS
 c/ Josep Tarradellas, 50 · Montmeló
 93 572 05 87 · pelutania0781@hotmail.es
 martes a viernes de 9 a 13h i de 15 a 19h // sábados de 8 a 15h.

PEPE COM®
 VIERNES Y SÁBADO BUENA MÚSICA
 AMBIENTE Y COPAS HASTA LAS 3H
 BOCADILLOS, TAPAS...
 AV. MIL·LENARI, 15, LOCAL 6 · 93 572 31 50

Automòbils A. Marín
 Ford Taller Autoritzat | MOTO FIT Taller Multimarca
 REVISIÓ VISUAL GRATUÏTA DE 20 PUNTS DE SEGURETAT
 REVISIÓ Filtre d'oli + Filtre d'aire + Oli 5w30 (C2,C3, DPF, LONG LIFE SUPPLEMENT +4€/L)
109,99€ IVA INCLÛS
SEBRING Pel muntatge de 4 pneumàtics Ara GRATIS
 Alineat ABANS
x4
 Camí de Sant Adrià, 13 · MARTORELLES · amarin@fordserveis.com
 Tel. 93 564 37 58 / 93 593 19 35 · Fax. 93 564 38 53

GESTIÓ PRESSUPOSTÀRIA I FINANCERA

Les Ordenances Fiscals per a 2019 creixen per sota de l'IPC

El sistema fiscal, en contraposició a les polítiques neoliberals que ho deixen tot en les mans del mercat, és una peça bàsica del model econòmic i social, i la garantia d'una millor redistribució de la riquesa i del manteniment i potenciació de les polítiques socials.

L'aprovació de les Ordenances fiscals municipals al Ple del mes d'octubre és el primer i més decisiu pas per a l'elaboració del Pressupost municipal de l'any vinent doncs la recaptació per impostos, taxes i preus públics representa un 74% dels ingressos corrents de l'Ajuntament.

L'adequació d'aquestes ordenances demana prudència per tal de no augmentar la pressió fiscal als ciutadans al mateix temps que exigeix un rigor que ha de fer possible mantenir el màxim d'equitat i fer una distribució justa perquè tothom pugui accedir a tots els serveis municipals. També s'ha de tenir en compte el manteniment de l'equilibri entre ingressos i despeses per tal d'acomplir a les ràtios d'estabilitat pressupostària exigides per l'Administració de l'estat. Altre objectiu important és la potenciació de tots els serveis municipals, amb el màxim possible de bonificacions i subvencions per a totes aquelles famílies que pitjor ho passen.

Tenint en compte aquests factors, les Ordenances fiscals de l'any 2019 han estat aprovades amb un increment

del 2%, percentatge inferior a l'IPC interanual del mes de setembre, que era del 2,2%, i amb tota seguretat inferior al 2,5% que es preveu per a finals de 2018. De les trenta-tres ordenances fiscals en vigor, vint-i-quatre experimenten aquest creixement. De les nou restants, sis no es modifiquen, dues veuen revisades a la baixa algunes tarifes i una, la que regula l'IBI, segueix amb els increments marcats per la revisió cadastral de l'any 2013.

Cal destacar que els criteris per a l'aplicació de les bonificacions i les subvencions sobre els impostos i les taxes municipals segueixen vinculats al càlcul de la renda personal amb paràmetres que tenen com a referència el salari mínim interprofessional i vinculant-les també als rendiments del capital mobiliari (interessos bancaris) i immobiliari (rendiments d'inversions, lloguers, etc.) que es manté en els 10 € anuals però que ha vist modificat el seu redactat per tal de donar solucions a situacions puntuals, com ara els rendiments en espècie que fan algunes entitats o fins i tot a la simple retrocessió de comissions bancàries. ■

La fundació Civio presenta el portal "On van els meus impostos?"

Divendres 9 de novembre, La Fundació Civio va realitzar a la Sala de la Concòrdia la presentació del portal **On van els meus impostos?**, amb les dades pressupostàries de l'Ajuntament de Montmeló, des de l'any 2012 fins a l'exercici actual de 2018.

En el portal es poden consultar les dades de diferents maneres. Es pot tenir una visió global de les despeses i dels ingressos anuals, o bé es pot tenir una visió per polítiques. D'aquesta forma, la ciutadania pot fer en tot moment una comparativa de com ha canviat durant aquests sis anys la distribució pressupostària de l'Ajuntament. A més el portal ofereix la possibilitat de personalitzar les xifres. Des-



Presentació del portal de Civio: On van els meus impostos?

prés d'introduir una sèrie de dades, cada persona pot veure quan aporta a les arques municipals i com es distribueixen els diners dins del pressupost anual.

Totes les dades es poden veure en gràfiques o bé per taules numèriques. Cada apartat té subapartats detallats de cada partida pressupostària. Aquestes dades es poden compartir a les diferents xarxes socials per tal de crear un flux d'opinió i pregun-

tes entre la ciutadania i l'administració i aclarir qualsevol dubte.

Durant la presentació, l'alcalde Pere Rodríguez va valorar molt positivament aquesta nova eina de consulta amb la qual, l'Ajuntament fa un pas més cap a la política de comunicació transparent i participativa entre la població i l'administració local. Destacar finalment que Montmeló és el setè municipi català que participa en aquest projecte. ■

El Bo Social a Civio

El Bo Social és un descompte en la factura de la llum. Està regulat pel Govern i pretén protegir les llars considerades vulnerables. Per beneficiar-te del Bo Social has de tenir la tarifa elèctrica amb una potència igual o inferior a 10 kW al teu habitatge habitual. A més, hauràs de complir els requisits per a ser considerat client vulnerable. El descompte en el rebut d'electricitat pot ser de 25 o del 40%, segons els requisits que compleixis.

El bo social d'electricitat és un descompte en la factura elèctrica per a consumidors vulnerables, però milions de potencials beneficiaris es



queden sense ell per falta d'informació o per la complexitat del procés. Aquesta aplicació de Civio, en col·laboració amb la CNMC, t'ajudarà a calcular si tens dret al bo social, facilitant a més l'imprès de sol·licitud i els documents a presentar perquè l'hi enviiis a la teva empresa comercialitzadora i que tot el procés sigui molt

més fàcil. Inclou els canvis de la darrera reforma aprovada l'octubre de 2018.

El portal **On van els meus impostos?** i la web del **Bo Social** de Civio es poden consultar directament des dels bàners del web municipal montmelo.cat. o bé a les adreces següents: onvanelsmeusimpostos.montmelo.cat i civio.es/bono-social. ■



**SERRANO
ADVOCATS**

Bias Infante, 11
08170 Montornès del Vallès (Barcelona)
Tel. 93 572 21 86 - 93 568 49 98 - Fax: 93 568 11 92
eserranogicavor.com



Via Augusta

Café - Bar - Restaurant

SOPARS I MENJARS PER A GRUPS · ESMORZAR DE FORQUILLA
MENÚ DIARI · ENTREPANS ESPECIALS · TAPES

c/ Major, 51 (Galeries Boulevard) · Montmeló · 676 75 27 61

dbcoop

TARJETES DE VISTA

100 Unitats	10.00 €
200 Unitats	15.00 €
300 Unitats	20.00 €
500 Unitats	32.00 €

*Tarjeta de 100 unitats a una sola carta
*No inclouen marçatge ni transport. Preu a canvi de IVA

c/ Sant Joan 11 local 10012 - Tel. 93 242 01 99
dbcoop.cat - www.dbcoop.cat



COSIT I PLANXAT

servei de la llar a domicili

Primer de Maig, 1 · Montmeló · 618 40 76 15

SESSIÓ PLENÀRIA

El Ple d'octubre aprova les ordenances fiscal i un cens de gossos amb control d'ADN

El primer punt debatut durant la sessió ordinària del Ple del 30 d'octubre, va ser el de les Ordenances Fiscals de 2019, que presentaven un increment del 2%, inferior al 2,2% que marca l'IPC interanual de setembre. Les ordenances fiscals van ser aprovades amb els vots favorables del PSC, l'abstenció d'Esquerra i el vot contrari d'Iniciativa.

Però el punt més qüestionat va ser la modificació inicial de l'Ordenança sobre la tinença i la protecció d'animals, amb la inclusió de l'obligació de censar els gossos facilitant una mostra d'ADN, que va ser aprovada amb el vot favorable del PSC i ERC i l'abstenció d'ICV-EUiA-E. El grup majoritari de l'oposició es va abstenir, considerant que la mesura pot provocar un "efecte bumerang" i reduir el



nombre de gossos censats. Per la seva banda, el grup de govern confia plenament en aquest sistema de control, que ja s'aplica a diferents municipis de la comarca. L'experiència del poble veí de Parets parla d'una reducció dels excrements de gos del 60% i en cap cas s'ha vist reduïda la xifra d'animals censats.

De la resta de punts del ple, tres van ser aprovats per unanimitat: les actes dels plens anteriors, la conversió

de locals en habitatges protegits i accessibles en el carrer Primer de Maig; i el canvi de qualificació de la parcel·la de la Deixalleria. D'altra banda, les modificacions urbanístiques en el sector industrial del Circuit van ser aprovades amb l'abstenció d'Iniciativa, que a més va presentar una moció per instar al Departament d'Ensenyament a aturar els treballs del decret de menjadors, que va ser aprovada amb l'abstenció d'ERC. ■

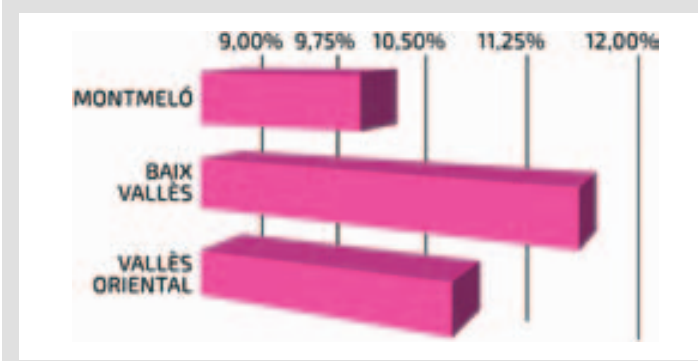
PROMOCIÓ ECONÒMICA

Increment de la taxa d'atur al mes de setembre

Octubre ha estat, almenys en els darrers onze anys, un mes en el qual tradicionalment la taxa d'atur experimenta creixements. Així d'ençà de l'any 2008 només el 2017 la taxa d'atur va enregistrar una baixada.

Enguany el creixement ha estat generalitzat. Així a Catalunya la taxa ha crescut un 2,9%; al Baix Vallès el creixement ha estat del 2,15; al Vallès Oriental de l'1,25% i a Montmeló del 4,20%. Això ha fet que divuit persones residents a Montmeló hagin passat a la situació d'atur.

A la comarca han estat un total de 265 persones aturades més mentre que a Catalunya el creixement ha estat de 10.853 persones. ■



Ets periodista o curses estudis de periodisme?
Vols col·laborar en el Crònica?
Posa't en contacte amb nosaltres:
comunicacio@montmelo.cat



TALLER ESPECIALTZAT EN Mercedes-Benz

- La nostra passió és la nostra feina, el premi del nostre treball és el seu cotxe.
- Garantia de qualitat, servei i confiança.

📍 C/ Carretera de Montmeló, 82, nau 4. 08403 - Granollers
Tel: 937 683 802 · Mòbil: 638 522 402
Mail: taller@bgmotortech.com

📌 B&G Motortech

VOLS ANUNCIAR-TE A MONTMELÓ?

CRÒNICA DE MONTMELÓ és la teva publicació!

3.500
exemplars mensuals

Bustiada a
tota la localitat



laura@gpl.cat - 625 601 107 - www.gpl.cat

IGUALTAT

Montmeló diu prou a la violència masclista

El balcó de l'Ajuntament llueix tota la setmana, del 16 al 25 de novembre, una pancarta per commemorar el Dia internacional per a l'eliminació de la violència envers les dones. Paral·lelament, s'han organitzat tot un seguit d'actes relacionats amb la violència masclista.

Divendres 16 de novembre, l'associació ADMI va organitzar un cinefòrum a la Sala de la Concòrdia, amb la projecció de la pel·lícula de Diego Lerman "Refugiado", que tractava el drama familiar que suposa els maltractaments.

Aquest divendres 23 de novembre, a l'Institut es realitzarà una jornada de sensibilització

amb diferents accions amb l'alumnat del centre al voltant de la violència de gènere i com ho viu aquest sector de la població. Al vespre, a les 19 hores, la Sala de la Concòrdia acollirà una xerrada, sobre la comunicació no violenta, a càrrec de Laura Hernández, psicòloga del Punt Dona Montmeló. La ponència porta el nom de "Ets una persona vio-

lenta?, tu que creus". Abans de començar la xerrada, es farà lectura del Manifest de 2018.

Per tancar els actes dedicats al Dia internacional per a l'eliminació de la violència envers les dones, l'associació ADMI realitzarà una acció pública contra la violència masclista, diumenge 25, a partir de les 12.30 hores, a la plaça de la Vila. ■



COOPERACIÓ I SOLIDARITAT

Recollida de material escolar en solidaritat amb Missirah

L'associació *Solidarité* i el Consell Municipal de Cooperació i Solidaritat de Montmeló, comencen una campanya solidària per recollir material escolar per a l'escola Fadiamé Sylla de Missirah, al Senegal.

Solidarité compta a Montmeló amb una àmplia representació de ciutadania senegalesa, majoritàriament procedents de la ciutat de Missirah. Aquest municipi està situat al nord de la desembocadura del riu Gabon, a uns 450 km de la capital del Senegal, Dakar. Actualment compta amb un institut i quatre escoles. Una d'elles és l'escola Fadiamé Sylla, on van més de 700 nens i nenes que disposen d'escassos recursos materials per dur a terme amb normalitat les classes.

Per això, l'associació *Solidarité* va presentar un projecte per recollir material escolar bàsic: llibretes, bolígrafs, llapis, colors, gomes, etc. i fer-los arribar a aquest centre educatiu del Senegal. Aquest projecte s'ha consolidat de manera real amb l'ajuda i col·laboració de l'Ajuntament, del Consell de Cooperació i Solidaritat de Montmeló i la UBCM.

Durant les dues últimes setmanes de novembre, establi-



ments de la UBCM disposaran de "caixes solidàries", on la ciutadania de Montmeló podrà aportar material escolar bàsic per a enviar a una escola de primària de la ciutat de Missirah, al sud-oest del Senegal.

Aquesta serà la primera acció de la campanya "Montmeló amb Missirah". El següent pas serà la realització d'una jornada solidària el dissabte 1 de desembre, a la plaça de la Vila, on la ciutadania podrà donar material o bé col·laborar en les parades de les ONG i de les entitats municipals que col·laboraren a la festa.

Tot el material recollit s'enviarà a Dakar i al gener, una representació de *Solidarité* farà arribar tots els bidons

solidaris plens de material a l'escola Sylla de Missirah.

La campanya té un triple objectiu: el principal és aconseguir reunir la màxima quantitat de material escolar per a l'escola senegalesa. Però a més es pretén integrar de manera activa les entitats representatives d'altres cultures en el teixit associatiu de Montmeló. Finalment la campanya vol posar de manifest què signifiquen els fluxos migratoris de zones més vulnerables a països desenvolupats. Per això, el dia 1 de desembre s'inaugurarà una exposició de Metges del Món al vestíbul de l'Ajuntament, sota el nom "Persones que es Mouen,, Qüestió de dret". ■

MEDI AMBIENT

Arranjament del camí fluvial de la riera del Tenes al seu pas per Montmeló

Les obres per connectar el camí fluvial del riu Tenes i el camí del riu Besòs a Montmeló, estaran enllestides abans de finalitzar l'any.



El projecte consisteix en la construcció dels accessos al camí fluvial del riu Tenes al seu pas pel terme municipal de Montmeló amb el suport del Consorci Besòs Tordera i l'empresa Grífols. El projecte actua en una superfície aproximada de 9.309,85 m², en una longitud de 880 m.

La tipologia de camí es defineix per una amplada d'1,5 m variable en algun punt segons topografia del terreny, amb base de sauló sobre malla geotèxtil, per tal d'evitar la colonització del camí per males herbes durant el període d'implantació d'ús del camí per part dels usuaris.

En la confluència entre els rius Tenes i Besòs es fa una actuació de millora de sòl i sembra d'herbàcies en una superfície de 1.240 m² i una zona de mirador amb una nova duna i plantació d'arbres i instal·lació de mobiliari urbà. En aquesta zona es preveu una important retirada de canya per tal de disminuir l'efecte de pantalla visual existent.

Pel que fa a la millora paisatgística de la zona es preveu la plantació d'arbres de ribera, la construcció de dunes, la retirada de runes i abocaments, així com la reposició de paviments existents en mal estat. ■

ESPORTS

Tres clubs esportius han realitzat ja la presentació de la temporada 2018-2019

El CF Montmeló UE, el Montmeló Club Bàsquet i l'Handbol Montmeló-Penya Blaugrana, han realitzat la presentació de les seves plantilles, amb algunes novetats i amb objectius per dur a terme durant la temporada que acaba de començar.

EL CF Montmeló ret homenatge a Samuel Fernández Pacheco

El passat 20 d'octubre va tenir lloc la presentació de tots els equips del CF Montmeló UE. La gran novetat esportiva d'aquesta temporada és la recuperació de l'equip sènior femení de futbol 7, després d'una temporada d'absència. El nucli de l'equip el componen les mateixes jugadores de temporades anteriors, tret d'alguna baixa i dues incorporacions.

La presentació va finalitzar



amb l'homenatge que tot el club va retre a Samuel Fernández Pacheco. Familiars, junta i jugadors del sènior es van reunir al centre del camp

per retre un sentit adéu al company mort. L'equip sènior lluirà una dessuadora en homenatge a Samuel durant tota la temporada.

EL MCB compleix 25 anys d'existència

El passat 11 de novembre, va ser el torn de la presentació del Montmeló Club Bàsquet, entitat esportiva que aquesta temporada celebra el 25 aniversari. El MCB compta en l'actualitat amb quatre equips federats, dos masculins i dos femenins, i un equip a l'escola esportiva, que són el futur immediat del bàsquet base a Montmeló.

El bàsquet s'ha consolidat com una disciplina esportiva que a Montmeló va néixer després de l'auge del fut-



bol sala i l'handbol. Durant aquesta trajectòria, el club de bàsquet ha trobat una solidesa molt ben tramada entre la junta i l'equip tècnic i

això fa que comptin amb un nodrit grup de més de 40 joves que setmanalment practiquen bàsquet al pavelló municipal.

L'Handbol Montmeló es marca com a objectiu potenciar l'handbol femení

El tercer club a realitzar la presentació de la nova temporada ha estat la secció d'handbol de la Penya Blaugrana. Aquest diumenge passat, dia 18 han presentat a la seva afició els sis equips que conformaran la temporada 2018-2019: 2 equips base, 2 infantils i 2 veterans.

Més de 80 persones practiquen actualment handbol a Montmeló, si comptem els 50 nens i joves i els més de 30 veterans i veteranes. Abans de la presentació, els més petits han tingut l'oportunitat d'assistir a unes classes d'entrenament amb exju-



gadors d'handbol de FC Barcelona.

La recuperació de l'handbol fa ja uns anys, cuidant minuciosament els equips base, ha fet que aquesta disciplina esportiva torni a reunir una gran quantitat d'adeptes i practicants. Els bons èxits i resultats esportius d'aquests

últims anys ha ajudat a consolidar també l'handbol dins dels esports indoor més practicats al nostre municipi. El club d'handbol té aquesta temporada l'objectiu de potenciar els equips femenins per augmentar el nombre de jugadores que s'animin a la pràctica de l'handbol a Montmeló. ■

aluminios montornès

CARPINTERIA DE ALUMINIO
SERVICIO DE CERRAJERIA DE SEGURIDAD

Federico García Lorca, 17-bajos
08170 Montornès del Vallès | Barcelona
T. 935 680 281 | M. 678 681 598
www.aluminios-montornes.com

Tallers Serrat Font, S.L.

Reparació de l'Automòbil
Mecànica - Planxa - Pintura

C/ 1er de Maig, 2 - Tel. 93 572 06 85 - Mòbil 635 636 121
08160 MONTMELÓ - t.serratfont@sf-inter.net

òptica catafal

Mireia Catafal i Carolà Òptic-Optometrista Núm. Col·legiat: 4031

HORARI
de dilluns a divendres
de 9.30 a 13h i de 17 a 20h
dissabtes de 9.30 a 13h

93 572 00 81
Av. Pompeu Fabra, 2-4 · 08160 Montmeló

PABLO ARIAS
clínica dental

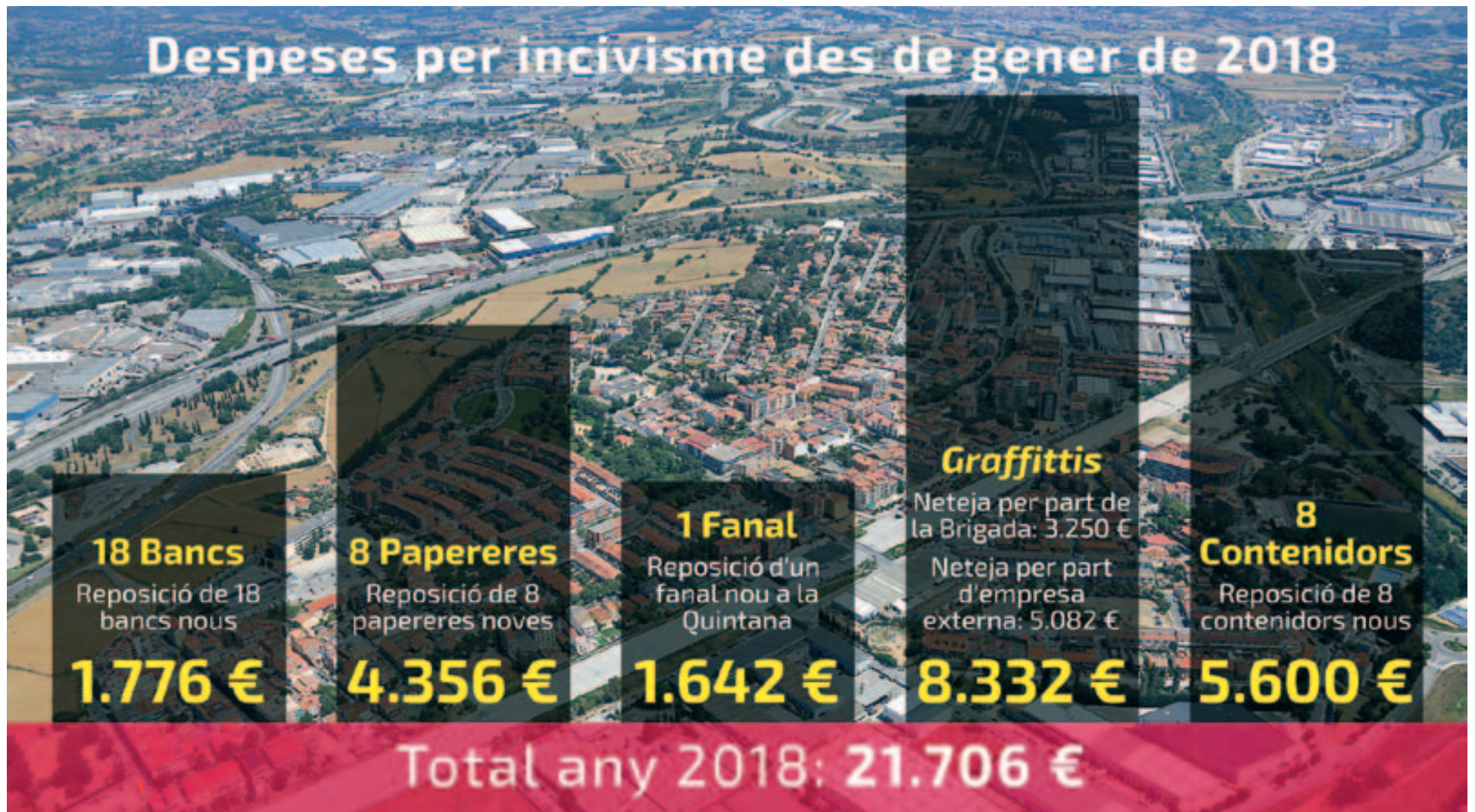
Pablo Arias Arias de Saavedra
ODONTÓLOGO

Riu Mogent, 17 · 08170 MONTORNÈS DEL VALLÈS
Tel. 93 568 44 07 · Fax 93 568 44 07

INFORME: CIVISME

L'incivisme costa 21.706 € a Montmeló des de principis d'anys

El trencament de mobiliari urbà, l'abocament de trastos vells al carrer sense control i els excrements de gossos sense recollir, són els tres actes incívics més habituals. A més del cost econòmic, això comporta molèsties i problemes de convivència a la ciutadania. Els actes incívics més quantificables són la neteja de grafitis, la reposició de mobiliari urbà com fanals, papereres i bancs; i la crema de contenidors. Aquestes són les dades de les despeses que l'Ajuntament ha tingut per actes vandàlics i incívics, des de principi d'any.



Per un municipi més cívic

El civisme és un deure i un dret que ens comprometem amb els ciutadans i ciutadanes. Per això, és important que tothom tingui en compte les normes de convivència. En un estat social i democràtic de dret, la convivència ciutadana s'erigeix sobre els principis bàsics del respecte, la tolerància i la solidaritat, principis que han de presidir els comportaments de les persones, tant en la seva

actuació individual com col·lectiva, dins del marc de la lliure iniciativa social.

El principal patrimoni dels pobles és la seva gent. Les persones que formen part de la població són l'ànima i el motor del municipi. La relació entre les persones és molt important, però també és bàsica la relació persona - municipi i a l'inrevés. Només impulsant el civisme com a element primordial de la relació podem tenir el municipi i la ciutadania que tothom vol.

www.muebleslallagosta.com

Hogar del Mueble

La mejor relación calidad-precio del Vallés

Avg. Onze de Setembre, 57-59 · La Llagosta · ☎ 683 19 49 33

PSC

25 de novembre: res a celebrar, molt a corregir

Hi ha dies al calendari, per sort no són gaires, envers els quals només podem tenir un desig i aquest no és altre que aquests dies deixin d'existir. El 25 de novembre, Dia Internacional contra la violència masclista, és un d'aquests dies que ens farà feliços a totes i tots quan ja només sigui un record i no un dia de reivindicació i de record de totes aquelles dones que no han pogut arribar a veure-ho perquè la violència física ha acabat amb elles.

Una violència que fa que a data 2 de novembre els assassinats masclistes hagin estat ja cinquanta-cinc, cinc dels quals a Catalunya. Aquestes xifres fan pensar el pitjor, que és que es superarà la xifra de 2017, en el que van morir assassinades cinquanta-cinc dones. Al món cada quatre minuts una dona és violada i cada quinze segons una dona és agredida.

Amb tot, la violència física no és res més que la culminació d'altres tipus de violència menys visibles i moltes vegades normalitzats per bona part de la societat. Nombrosos micro masclismes estan instal·lats en el nostre dia a dia, formen part de la nostra vida i no acabem amb

ells perquè, senzillament, moltes vegades no som conscients.

Desigualtats salarials que comporten dependència, discriminació en les carreres professionals, reiteració dels rols de gènere tradicionals que comporten la repetició d'actituds que fins i tot es veuen reflectides en l'educació dels nostres fills i filles.

Actituds com la gelosia o el control obsessiu dels moviments no són símptomes ni mostres d'amor sinó uns primers indicadors que no tenim pas la millor companyia, temporal o permanent, que podríem tenir.

Són molts, gairebé tots, els àmbits de la nostra vida diària on la violència masclista, que no cal que sigui física per a ser vio-

lència, va deixant la seva empremta.

Si posem atenció segur que, a casa, a la feina, a l'escola, al carrer, als mitjans de comunicació, al món de l'esport i del lleure, podem detectar actituds i maneres de fer, una de les quals és el llenguatge, que són la base perquè el masclisme s'arrapi a la nostra vida i ens obligui a marcar en el calendari un dia com el 25 de novembre.

Hem de perdre la por a corregir actituds, maneres de fer i de parlar, si realment volem canviar les coses i fer possible que el 25 de novembre passi a ser el Dia Internacional d'alguna cosa a celebrar.

**ICV
EUiA**

Que no guanyin els de sempre!

Els bancs han tornat a guanyar. Aquesta vegada han sortit airosos d'una primera sentència del Tribunal Suprem sobre els impostos de les hipoteques. S'han imposat a la justícia estatal, fent recular i rectificar al mateix Tribunal. Això sí, Pedro Sánchez ha aprofitat per fer propaganda d'una nova Llei hipotecària que regularà de nou aquestes despeses, tot i que molt probablement les entitats bancàries repercutiran als clients (com sempre) els costos tributaris que hagin d'assumir.

Mentrestant l'Ajuntament de Montmeló va aprovar al darrer Ple, amb els vots favorables del PSC, l'abstenció d'ERC i els vots

en contra d'ICV-EUiA, les Ordenances Fiscals per al 2019. Unes ordenances que considerem poc valentes i poc justes socialment, que preveuen una nova pujada lineal d'un 2% (després de 9 anys de pujades continuades) en la majoria dels impostos.

Si fa com els darrers anys, el govern municipal del PSC també ens anunciarà ben aviat, a bombo i plateret, els pressupostos "més socials" (un any més) de la història de Montmeló. Aquests pressupostos tan socials es van modificant durant l'any i en la seva execució final acaben assemblant-se ben poc als presentats inicialment. Llavors les justificacions habituals són que la gent no ha sol·licitat les ajudes o que no reunien els requisits per accedir-hi. De debò ens agradaria que els pressupostos i les par-

tides socials que es presenten, s'acabessin executant en la seva pràctica totalitat. Esperem governar després de les eleccions del 2019 per revertir aquesta situació i canviar criteris i prioritats.

En qualsevol cas, per posar un exemple, ens preocupa que aquest curs 2018-2019 l'Ajuntament segueixi denegant ajuts de menjador a les escoles, mentre el "Mercat Solidari" s'ha dedicat darrerament a recaptar fons per a beques menjador i mentre unes 300 persones són ateses pel banc d'aliments de Càritas parroquial.

I ens preocupa també molt, i per això vam presentar una moció al Ple en aquest sentit, que la Generalitat apliqui criteris mercantilistes per lliurar el servei de menjadors escolars públics al millor postor. Com demanàvem

a la moció, que va ser aprovada per majoria absoluta, volem que s'aturin els treballs del nou Decret de menjadors i que s'enceti un debat sincer amb la comunitat educativa. Volem que es creï, consensuadament, un nou marc regulatiu de l'espai del migdia a les escoles, donant prioritats a la qualitat alimentària i educativa, a la inclusió social i al reconeixement laboral com a educadores de les monitores i monitors de menjador.

En definitiva, creiem que cal reclamar drets bàsics a les administracions i rendiment social de comptes dels nostres impostos. Es tracta de guanyar totes i tots una mica més, d'empoderar-nos, perquè deixin de guanyar tant els de sempre.

ERC

A punt de finalitzar el 2018

A punt de finalitzar el 2018, la mirada de tots i totes ja se situa en un 2019 que ens durà a eleccions municipals. Han passat ràpids aquests 4 anys de legislatura en els quals hem tornat a ser dins del consistori i hem pogut treballar per a Montmeló.

Han estat uns anys carregats d'intensitat política en què el poble català s'hi ha vist més representat que mai, amb un procés

cap a la República Catalana que encara no ha finalitzat.

ERC Montmeló ha treballat dins i fora de govern perquè Montmeló fos present en aquest procés, donant suport a mocions i iniciatives amb l'únic propòsit de millorar l'estat de benestar dels nostres ciutadans, defensar els nostres drets, les nostres llibertats i fent que la veu del poble s'escolti alta i clara, ja que una república sense el poble, no podrà existir mai.

Aquest és el nostre ADN, el republicà, el del poble, el de la veu de tots, el del respecte mutu i el de la llibertat. Hem treballat a go-

vern, buscant la manera de participar i fer participar el poble de les decisions que es prenen, per tal de fer un poble de tots i per a tots, i així és com volem seguir fent-ho.

Ara tenim més experiència, tenim més ganes que mai, i el dret i el deure de vetllar perquè la República sigui efectiva, que la llibertat sigui real i els drets dels ciutadans es respectin. Volem fer un poble on tots ens trobem representats i arrelats, és per això que volem escoltar les vostres veus i conèixer les vostres opinions.

Enguany, s'ha constituït la secció local de Jovent Republicà al nostre poble, gent jove i amb empena, amb una visió fresca i emprenedora de com ha de ser Montmeló, per escoltar i fer participar també als qui seran el futur del nostre país.

Acosta-t'hi! Confia-hi! Participa en un projecte de poble diferent! Volem escoltar i ser la teva veu! Pots contactar amb nosaltres a través dels correus: grup.erc@montmelo.cat; amonserrat@montmelo.cat; o bé per facebook i twitter.

Per un Montmeló més nostre!

Setmana de la Gent Gran

Durant la darrera setmana del mes d'octubre, la gent gran de Montmeló va gaudir activament d'un seguit d'activitats amb motiu de la commemoració del Dia Internacional de la Gent Gran.

Les activitats van començar **dilluns 22** amb la representació de l'obra "Fem comèdia" a càrrec del grup de teatre del Casal. Entre les activitats programades més destacades hi va haver una visita guiada a la Casa de les **Punxes dimarts 23** d'octubre i l'espectacle de la **Lloll Bertran** a la Polivalent, **divendres 26 d'octubre**. El programa d'actes també va incloure la segona edició del concurs "Endevina-la" que organitzava l'Oficina de Català de Montmeló

Entre les activitats que ja són un clàssic es troben els **esmorzars saludables** del **22 al 28**, un taller de **mandales** i un de **risoteràpia** i, el sisè **concurs de truites**, **dissabte 27 d'octubre**. L'homenatge de comiat de la setmana de la Gent Gran va finalitzar **diumenge, dia 28 d'octubre**, amb un **dinar amb ball al pavelló municipal**. Aquesta activitat compta amb el suport de persones voluntàries del municipi i de tècniques de diferents departaments de l'Ajuntament que col·laboren de manera desinteressada.



Teatre "Fem comèdia", a càrrec del Casal de la Gent Gran



Esmorzar saludable al Casal



Visita a la Casa de les Punxes, a Barcelona



Tarda de Bingo al Casal



Taller de risoteràpia



Taller de mandales



Dinar d'homenatge a la gent gran al pavelló



L'alcalde amb la junta del Casal de la Gent gran



Homenatge a les dues persones més grans assistents al dinar: Julia Miguel i Vicenç Casals, de 95 anys

Octubre i novembre en imatges



Signatura entre el CF Montmeló UE i l'Ajuntament per a la gestió del bar del camp de futbol



Homenatge del CF Montmeló UE a Samuel Fernández Pacheco



Ruta de les Fonts 2018



Ruta de les Fonts 2018



Ruta de les Fonts 2018 – Entrega d'obsequis



5è aniversari de Dinar en Companyia



Voluntariat per la llengua: Dani Vila i Sílvia Morilla



El Derby: més de 550 persones a la Polivalent



Taller a Mons Observans: Setmana de la Ciència



Clínic d'handbol amb professionals del FC Barcelona i la Penya Blaugrana Montmeló de Handbol