

CRÒNICA

DE MONTMELÓ

Butlletí municipal
de l'Ajuntament
de Montmeló

018
DESEMBRE 2018

*Hem après una nadala,
hem pintat una postal
per dir-vos amb alegria:
que tingueu un bon Nadal!*

Poema d'Isabel Barriel

**Bon Nadal
i felicitat
Any 2019**



**Gestor
Administrador
Montmeló**
Compartim Coneixement

DECLARACIONES DE RENTA
COMUNIDADES VECINOS Y PARQUINES
ALTAS AUTÓNOMOS Y EMPRESAS



TRÁFICO: CAMBIO DE NOMBRE
TRAMITES CON LAS ADMINISTRACIONES
CONSULTAS | EXTRANJERÍA

c/ Vic, 43 · 08160 Montmeló · info@gestormontmelo.com · Telf. 93 568 62 65 - 645 62 93 96



PIZZERIA
1900

RESTAURANTE - PIZZERIA

MENÚ DIARIO

de lunes a viernes al mediodía 9 € y 11€

REPARTO A DOMICILIO

COMIDA PARA LLEVAR

MENÚS PARA GRUPOS

CARTA VARIADA

ensaladas, entrantes, pizzas, brasa, etc.

Calle Major, 27 · Montmeló



EDITORIAL

Fem poble; comprem a Montmeló!

Ara entrem a les festes de Nadal, aquells dies de l'any en què les compres prenen un protagonisme especial a totes les llars.

Comprem tot el necessari per als àpats a més de tot el que necessiten el Tió, el Pare Noel i els Reis d'Orient. La majoria de vegades són compres molt especials per a les que necessitem, a més de productes de qualitat, un servei i un tracte

personalitzat que ens ajudi a encertar en la nostra tria.

Volem quedar bé amb la família si els convidem a sopar o a dinar en qualsevol dels molts dies de festa en què les taules familiars són un lloc de trobada que ens apropen encara més a la gent que estimem. També volem que els amics i amigues amb els que celebrem que l'any acaba bé i ens desitgem una bona entrada d'any se sentin a casa com si fossin a la seva.

Tot plegat recomana que les compres i la tria la fem sense pressa, sense fer cues innecessàries i en un ambient que ens permeti relacionar-nos amb els nostres veïns i veïnes. Sempre recollim un consell o altre que ens pot anar bé.

Tots aquests factors - qualitat, servei, cordialitat, tranquil·litat i proximitat - no cal que els anem a cercar fora del

nostre poble doncs el comerç local ja els posa a la nostra disposició. Un comerç local actiu i dinàmic, implicat amb la vida associativa local participant en fires, actes culturals, esdeveniments esportius i en tot allò que comporta participació i dinamització del nostre poble.

Comprar al comerç local i així potenciar-lo també comporta beneficis col·laterals que no són petits, com ara més ocupació de la nostra gent i més inversions en les quals intervenen altres agents locals. Comprar a Montmeló és, en definitiva, fer poble; i fer poble és bo per a nosaltres i per a tots i totes els que ens envolten. No ho dubteu: **compreu a Montmeló; feu poble!** ■

Lluís Esteban,
Regidor de Comerç
i Turisme



Els establiments de la UBCM llueixen durant aquests dies, el record nadalenc elaborat pel Trencadís



AJUNTAMENT DE
MONTMELÓ

Edita: Ajuntament de
Montmeló

Redacció i fotografia: Oficina
de premsa i comunicació

Assessorament lingüístic:

Oficina de Català de
Montmeló. CNL Vallès Oriental

Maquetació: DBcoop, sccl

Publicitat: GPL, sccl

Impressió: DBcoop, sccl
DL: B-21.541-2013

Imprès en paper ecològic,
4.000 exemplars.
Distribució gratuïta

TEMA DEL MES

Llums de Nadal a Montmeló

Històricament, diversos comerços a títol individual i també i sobretot des de la Unió de Botiguers i Comerciants de Montmeló ens han fet arribar la demanda d'ampliar les zones amb il·luminació nadalenca més enllà del centre.

Fa uns anys que es va reno-

var l'estoc de llums i enguany se n'han posat a més carrers. D'una banda, a les entrades del poble des de Granollers i des de Parets, també a l'avinguda Mil·lenari, el primer tram del Passeig de Josep Tarradellas, el Passeig de les Corts Catalanes i el Carrer Lluís Companys. El comú denomi-

nador d'aquestes zones és que tenen una presència prou important d'establiments i/o d'activitat comercial.

Hi ha la intenció d'ampliar l'àrea il·luminada, amb la confiança que la gent de Montmeló sabrà comptar també amb el seu comerç de proximitat també per aquestes festes. ■



Farmàcia Mil·lenari
Montmeló

Volem ser la
teva farmàcia

Us volem desitjar unes
Bones Festes de Nadal i
molta SALUD per l'any 2019



Plaça Mil·lenari, 7 • Montmeló • 93 572 28 17 • 616 43 66 46

PARTICIPACIÓ

Bona participació en els processos per a repensar el parc del Sant Crist i la plaça de la Constitució

Més de 200 persones han participat durant les dues jornades participatives al Sant Crist i a la Cucurny, per tal de donar la seva opinió sobre els espais de les places que es remodelaran.

El diumenge 25 de novembre es va realitzar al Parc del Sant Crist el taller participatiu per recollir les opinions de la població sobre quins canvis es proposen per l'espai. El 2 de desembre va ser el torn de la plaça de la Constitució. L'Ajuntament invertirà 60.000 € en la remodelació de cadascun dels espais i vol que la ciutadania decideixi quins canvis s'hi faran.

Un centenar de participants a cadascuna de les jornades van fer les seves propostes sobre els canvis que consideraven. Amb la col·laboració de l'Associació de Veïns del Sant Crist, de l'Associació de Veïns de la Cucurny i del CIJ Esplai't, la gent va poder exposar les seves perspectives

i propostes per a cadascun dels espais.

Les enquestes, entrevistes o els dibuixos que es van recollir en els tallers, serviran a l'Ajuntament per traçar tres projectes que recullin diferents propostes i que posteriorment la ciutadania escollirà mitjançant una votació presencial o electrònica.

A finals de gener, els tres projectes del Parc de Sant Crist i els tres de la plaça de la Constitució s'exposaran per entrar en la darrera fase del procés participatiu.

El procés finalitzarà amb l'elecció del projecte més votat de cada espai i que es portarà a terme en els mesos vinents. ■



Camins escolars segurs i saludables



Un altre de les propostes d'inversió dels pressupostos participatius d'aquest 2018 va ser els Camins escolars segurs i saludables que va quedar en primer lloc amb 415 vots i un cost de 45.000 €.

En aquests moments, l'Ajuntament ja disposa del projecte per dur-lo a terme i contempla el traçat del camí escolar des de l'escola Bressol La Fireta fins l'escola Pau Casals passant per l'escola Sant Jordi.

El projecte consisteix en delimitar l'itinerari amb pintura a la calçada dels vials, senyalització horitzontal i vertical i peces reflectants de PVC que separen la via de vehicles del pas escolar. Aquest camí escolar compleix una doble funció i també podrà ser utilitzat per bicicletes i vianants.

El traçat del camí es farà a través dels carrers del Poeta Maragall, de Lluís Companys, de Pelai i de l'Avinguda Vilardebó amb una longitud de 970 m des del punt de sortida situat al costat de l'escola bressol fins a l'escola Pau Casals.

El projecte suposarà disposar d'un recorregut adaptat i segur per vianants i bicicletes per accedir als centres escolars. La obra es preveu que es construeixi l'any 2019. ■

S'inicien les obres d'un dels projectes guanyadors dels Pressupostos Participatius

Durant les darreres setmanes s'està portant a terme el projecte per arreglar el pati de l'Escola Pau Casals. Ja feia temps que la zona del talús del pati de l'escola, a causa del pendent, s'estava deteriorant. A l'inici del curs 17-18 es va decidir tancar per evitar que cap infant s'hi pogués fer mal. Durant aquest mes de desembre s'han iniciat les obres del projecte a càrrec de l'empresa Naturalea, experta en bioenginyeria. El talús quedarà transformat en unes terrasses que afavoreixen la retenció de la terra i minimitzen l'erosió.

Un dels punts forts del projecte és que compta amb la implicació dels nens i les nenes de l'escola. És per això que una biòloga de l'empresa ha fet unes xerrades a tots els nivells (des de 1r fins a 6è)



explicant les característiques més importants del projecte, el per què de la distribució en terrasses, quines espècies s'hi estan plantant i per què.

A més l'alumnat dels cursos de 4t, 5è i 6è ha pogut participar directament en una petita part de l'obra, de manera que la seva implicació ha estat

molt gran. D'aquesta manera, se senten part del projecte, han començat a proposar espais de joc i, definitivament, això farà que en un futur siguin molt respectuosos amb aquesta zona de pati, ja que hi ha col·laborat directament en el seu arranament. Tant alumnes com professorat

s'han mostrat molt satisfets d'aquesta col·laboració, i tota la comunitat educativa està desitjant poder estrenar aquest nou espai de joc.

Un cop finalitzada l'obra es donarà inici al Projecte de rehabilitació del pati de l'Escola Sant Jordi, fruit també dels pressupostos participatius. ■

URBANISME I SOSTENIBILITAT

En marxa les obres de la segona fase de reurbanització de la carretera BV-5003

Dijous 29 de novembre es van iniciar les obres de la segona fase de reurbanització de la carretera BV5003 entre els carrers de Primer de Maig i de Folch i Torres. L'actuació se centra en l'avinguda de Pompeu Fabra, la plaça i el carrer de Santa Maria, la plaça Sant Isidre i un tram del carrer de Folch i Torres.

Aquestes obres suposaran la integració urbana de diversos espais que actualment queden aïllats així com la recuperació d'un passatge que unirà la plaça de l'església i el carrer Santiago Rusiñol, a tocar de l'absis romànic. A la plaça Santa Maria s'actuarà de forma integral per obrir-la a les vies adjacents. En tot l'àmbit es prioritzarà el pas de vianants tal com es va fer a les obres de la 1a fase.

Per tal de dur a terme la primera fase que es concentra en el carrer de Folch i Torres entre les piscines i el camp de Futbol, s'ha tallat la circulació i s'hi ha prohibit l'estacionament. Per poder donar sortida a la pèrdua d'aquestes places d'estacionament, s'habilitarà places



provisionals per a residents (zona taronja) en el tram de carretera que va des de l'entrada de les piscines fins a la rotonda del Vas Apol·linar.

Un altre dels canvis provocats per les obres és l'emplaçament dels contenidors de la plaça de Santa Maria que es mouen a l'inici del carrer de l'Onze de Setembre.

La previsió de la durada de les obres és de cinc mesos i mentre durin s'anirà informant puntualment dels talls i rutes alternatives per tal que l'afectació del veïnat d'aquesta zona sigui el mínim possible. ■



Continuen les obres del nou aparcament a la zona de l'antic escorxador

Les obres de reurbanització del l'espai de l'escorxador, continuen, encara que a un ritme més lent del projectat, degut a les pluges dels últims mesos que no han permès treballar sobre les terres que conformen les dunes del projecte.

Actualment s'està fent la plantació dels arbres que delimitaran els espais d'aparcament i i finalitzant la instal·lació de l'enllumenat. També s'ha col·locat el paviment que possibilita l'ús d'aparcament per tal que ja sigui utilitzable. Resta pendent els acabats de les dunes i la plantació d'hi-

drosembra que s'ha de fer sobre les pròpies dunes.

Aquest aparcament disposa d'una capacitat de més de 300 vehicles i té la funció de donar servei al centre de la població i als equipaments municipals propers. El seu ús serà gratuït i l'Ajuntament s'encarregarà del seu manteniment.

El projecte a més de la delimitació de l'espai d'aparcament contempla el condicionament d'un espai públic d'estada amb bancs i papereres, la construcció d'una nova zona d'esbarjo de gossos i la millora de la pavimentació de la pista esportiva existent. ■

Canvis de contenidors en els carrers de Miquel Biada i de Girona



Un cop obert l'espai urbanitzat de la llosa del soterrament el passat dissabte 15 de desembre, els contenidors del carrer de Miquel Biada i de Girona s'anul·len.

Per tal de compensar aquesta pèrdua s'incrementen el nombre de contenidors de les àrees més properes: la de Lluís Companys i la del carrer Primer de Maig. ■



Manifs

CARNISSERIA · CANSALADERIA
ELABORACIÓ PRÒPIA DES DE 1966

Us desitgem
Bon nadal

C/ Major, 5 · Montmeló
93 568 11 94 · 603 360 029

SAFATES D'EMBOTIT I FORMATGES

Consulta el nostre catàleg!

des de 9,95€



SESSIÓ PLENÀRIA

Quatre punts i dues mocions en el Ple ordinari de novembre

El passat dia 27 de novembre es va celebrar la darrera sessió ordinària del Ple municipal de l'Ajuntament de Montmeló, ja que la sessió que se celebrarà al desembre serà extraordinària.

En la sessió de novembre l'ordre del dia era curt i contemplava, a més de l'aprovació de l'acta de la sessió anterior, dos punts que s'havien de sotmetre a votació, un donar compte i dues mocions.

L'acta de la sessió anterior i el punt en què es proposava l'aprovació de la sol·licitud de pròrroga del conveni per a 2019 entre el Departament de Treball, Afers Socials i Famílies de la Generalitat de Catalunya i l'organisme autònom de la Residència Can Dotras, es van aprovar per unanimitat.



El punt en què es proposava la modificació de pressupost 3/2018 es va aprovar amb sis vots del PSC, cinc en contra del grup ICV-EUiA-E i l'abstenció d'ERC.

Les dues mocions van ser aprovades també per unanimitat. La primera d'elles, presentada per tots els grups

polítics municipals, tractava del 25 de novembre, Dia Internacional contra la violència de gènere. La segona moció, presentada pel grup municipal del PSC, instava al Departament de Salut a reconèixer l'atenció primària com el veritable eix del sistema sanitari públic. ■

Ja es poden consultar digitalment les Actes dels Plens

Ja són accessibles les Actes del Ple de l'Ajuntament que es van digitalitzar en el marc del Programa de manteniment de la Xarxa d'Arxius Municipals de l'Oficina de Patrimoni Cultural de la Diputació de Barcelona, a la qual està adherida l'Arxiu Municipal de Montmeló.

La visualització es pot realitzar a través de l'eina d'Arxius Municipals (AMD) www.diba.cat.

cat/amd que té com a objectiu facilitar l'accés i la difusió de les actes i documents d'òrgans col·legiats que es conserven als arxius municipals.

En total s'han capturat 16.505 pàgines que comprenen de l'any 1859 fins el 2013. Aquesta digitalització facilita la recerca i la consulta sense haver de recórrer als originals.

Aquests documents recu-

llen la data i hora en què comença la sessió, la relació de matèries debatudes, la relació d'assistents, la indicació de les persones que hi ha intervingut, les incidències esdevingudes, els vots emesos i els acords adoptats.

Amb aquesta actuació, els arxius municipals dels ajuntaments esdevenen més accessibles i transparents per a la ciutadania. ■

HABITATGE

Tens un pis buit? Vols llogar el teu pis amb garanties i seguretat? Busques un pis per llogar?

Mitjançant la Xarxa de Mediació pel Lloguer Social de la Generalitat de Catalunya, integrada dins la bossa comarcal d'Habitatge s'ofereix un servei gratuït de mediació entre persones propietàries d'habitatges i persones que busquen habitatge en règim de lloguer, cercant la millor opció per ambdues parts, i oferint tots els mitjans necessaris i adients per formalitzar un acord mitjançant el contracte de lloguer.

Aquest servei que té l'objectiu d'incrementar l'oferta de lloguer a preus moderats compta amb el suport de l'Agència de l'Habitatge de Catalunya, del Consell Comarcal del Vallès Oriental i de l'Ajuntament de Montmeló.

Aquest servei que té l'objectiu d'incrementar l'oferta de lloguer a preus moderats compta amb el suport de l'Agència de l'Habitatge de Catalunya

MEDIACIÓ D'HABITATGES BUITS PER A LLOGUER ASSEQUIBLE

Tens un pis buit? Vols llogar el teu pis amb garanties i seguretat? Busques un pis per llogar?



Tants els propietaris dels habitatges com les persones que vulguin llogar gaudeixen d'una sèrie d'avantatges i garanties si signen el contracte d'arrendament mitjançant l'Oficina d'Habitatge.

On us podeu adreçar?

Les persones propietàries i les possibles llogateres, han de formalitzar una sol·licitud d'inclusió al programa o de petició d'habitatge a l'Oficina Comarcal del Vallès Oriental i a l'Oficina Local d'Habitatge de l'Ajuntament de Montmeló. ■



ColadaClean
BUGADERIA
AUTOSERVEI

Lavadoras Secadoras

365 dias
Horario de 8 a 21h
de lunes a domingo

Aprovéchate de nuestras
SÚPER MAQUINAS

10 minutos de secado
TODOS LOS DÍAS A 1€

MÁS RÁPIDO, MÁS LIMPIO Y MÁS ECONÓMICO QUE EN CASA

Pg. Corts Catalanes, 4, local 2 · 08160 Montmeló



monsalut
ortopèdia

ESPECIALISTES EN
ORTOPÈDIA ESPORTIVA

PLANTILLES...

Esportives per a professionals i amaters

Per a calçat de seguretat

Per al descans diari

Per a peus delicats

OFERTA PROMOCIONAL
60%
de descompte en
ESTUDI DE LA MARXA




bones festes!

C/ Palau d'Ametlla, 2 Montornès · 93 172 28 16 · www.ortopediamonsalut.net

PATRIMONI I TURISME

El Museu de Montmeló oferta el "Passmuseum"

enguany, en el marc de la doble celebració de l'Any Europeu del Patrimoni Cultural i de l'Any del Turisme Cultural promogut per l'Agència Catalana del Patrimoni Cultural de la Generalitat de Catalunya, el Museu de Montmeló ha impulsat, juntament amb el Museu Arxiu Tomàs Balvey de Cardedeu, el Museu Thermalia de Caldes de Montbui, el Museu de Granollers i el Museu Abelló de Mollet del Vallès, un programa d'activitats d'abast comarcal que gaudeix del recolzament del Servei de Turisme del Consell Comarcal del Vallès Oriental.

Aquest programa s'ha concretat en l'edició del llibret **Passmuseum** que, en forma de passaport, recull l'oferta de cadascun dels museus participants, la qual es pot complementar amb un di-



Acte de presentació del Passmuseum a la casa del pintor Abelló de Mollet del Vallès

nar i diverses activitats de descoberta de l'entorn en les respectives poblacions. Les activitats es desenvoluparan durant tot l'any 2019. En el cas de Montmeló es duran a terme el tercer diumenge de cada mes i consistiran a una visita combinada a l'assentament romà de Mons Observans i al Museu de Montmeló. L'acte de presentació del

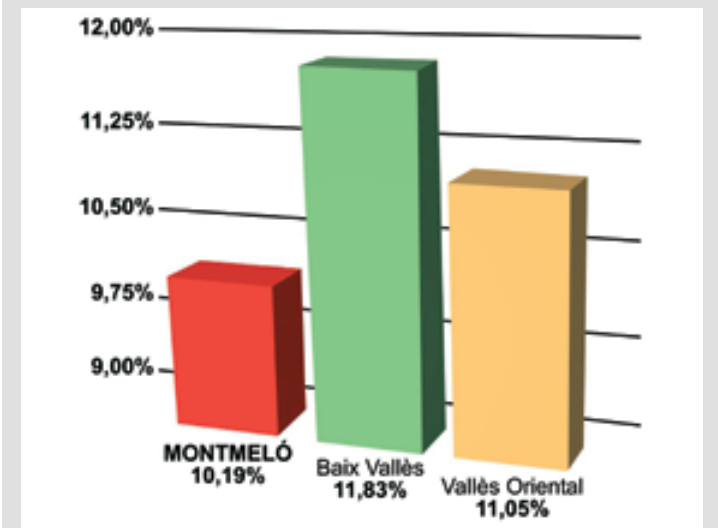
Passmuseum es va efectuar el propassat 3 de desembre a la casa del pintor Abelló de Mollet del Vallès sota la presidència del conseller de turisme del Vallès Oriental (Isidre Pineda) i de diverses regidores i regidors dels ajuntaments participants. Per part de Montmeló hi va assistir Lluís Esteban, regidor de Promoció Econòmica i Turisme. ■

PROMOCIÓ ECONÒMICA

L'atur baixa un 2,01% al novembre

El comportament de les xifres d'atur en el mes de novembre que acabem de tancar ha estat a l'alça al Baix Vallès, al Vallès Oriental, a Catalunya i a la resta de l'estat espanyol.

Montmeló ha trencat la tendència general amb una reducció de nou persones en xifres totals i del 2,01% en percentatge, respecte al mes anterior. Així la taxa d'atur a Montmeló s'ha situat aquest passat mes de novembre en el 10,19%, una taxa que es manté per sota de la mitjana del Baix Vallès (11,83%) i del Vallès Oriental (11,05%). Aquesta reducció suposa que les persones sense feina a Montmeló són 438, un 7,59% menys que al mes de novembre de 2017. ■



Taxa d'atur novembre 2018

Via Augusta
Café - Bar - Restaurant
SOPARS I MENJARS PER A GRUPS • ESMORZAR DE FORQUILLA
MENÚ DIARI • ENTREPANS ESPECIALS • TAPES
c/ Major, 51 (Galeries Boulevard) • Montmeló • 676 75 27 61

dbcoop sccI
Solucions gràfiques
TARGETES DE VISITA
100 Unitats..... 10.00 €
200 Unitats..... 15.00 €
300 Unitats..... 20.00 €
500 Unitats..... 32.00 €
c. Sant Lluís, 11 - 08012 Vila de Gràcia
Tel. 93 242 01 99 - db@dbcoop.cat
www.dbcoop.cat

CASAL DE NADAL MÓN SALVATGE
Vols programar el teu propi insecte robòtic? Vols descobrir les petjades dels animals del teu entorn? Endinsa't en el món de la naturalesa mitjançant la robòtica i la ciència experimental.
+ info i inscripcions: www.explorium.cat
Lloc: La Torreta (Montmeló) | Edats: 6 a 12 anys | Horari: 9:00-13:30
27-28 desembre: 32€ | 2-3-4 gener: 48€ | Tot el casal (27-28-2-3-4): 60€

VENDA DE MOTOS | VENDA DE MOTOS D'OCASIÓ | MECÀNICA DE MOTOS | DIAGNOSI | PNEUMÀTICS
XUSMOTO
www.xusmoto.com
Si t'agraden les motos has de venir!
YAMAHA "Descobreix els nous models 2019 i les seves ofertes EASYGO!"
KYMCO "Nou model S 125 amb 2000cc. Autonomia i velocitat amb reducció."
MOTORITZAT PER NADAL!
"Consulta les nostres ofertes de finançament!"
C. de Barcelona, 87 - 08187 - Martorelles - T 93 583 31 06 / M 648 934 447 - xusmoto@hotmail.com

CREACIONS EN ALTA JOIERIA
FLAVIA LLOBET
J O I E R S
confiança des de 1929
119 brillants=178ct
amatzista 928ct
Rubí 21'54ct + 12 safirs multicolors 4'22ct + 38 brillants 0'20ct
MOLLET DEL VALLÈS
C/ Anselm Clavé, 3 (devant dels jutjats) - Tel. 93 593 10 00
Rambla Fiveller, 5 (devant del quiosc) - Tel. 93 579 25 48
609 418 292 • Segueix-nos a [Facebook] [Instagram]

SOLIDARITAT I COOPERACIÓ

Preparat tot el material escolar recollit per a l'escola de Missirah

Les entitats i membres del Consell de Solidaritat de Montmeló van organitzar el dissabte 1 de desembre, una nova edició del Mercat Solidari. A partir de les 11 hores i fins al migdia, la plaça de la Vila es va omplir d'infants i famílies amb motiu de la Festa de la Solidaritat.

Les escoles juntament amb les AMPAS i l'entitat Solidarité, van posar parades amb articles amb l'objectiu de recaptar diners per la compra de material escolar per a l'escola Fadiamé Sylla de Missirah, Senegal.

Aquesta jornada proposada pel Consell de Solidaritat ha estat dedicada a un projecte impulsat per Solidarité, una entitat formada per persones d'origen senegalès que en aquesta ocasió han proposat ajudar a una escola de la seva població d'origen, Missirah.

Per aquest motiu s'hi van veure actuacions de música d'origen senegalès, acompanyades per una exposició de "Metges del Món" sobre les migracions. L'ONG també va oferir un petit taller on hi van poder participar infants i adults, amb l'objectiu de conscienciar sobre els motius de les migracions i reflexionar sobre l'experiència de migrar.

Una exitosa recollida de material on també ha col·laborat la Unió de Botiguers oferint punts de recollida, la Penya Blaugrana amb una



donació d'articles del Barça, l'oficina de Català amb una donació de llapisos i llibretes i un munt de persones a

títol individual.

Durant el mes vinent s'enviarà amb vaixell cap a Dakar, on un montmeloní farà la

recollida i el transport de tot el material escolar recollit, cap a la població de Missirah, Senegal. ■

Un any més, Montmeló es mou per la Marató de TV3

El càncer ha estat el protagonista, un any més, de La Marató de TV3. Ha estat la tercera vegada que aquesta Marató es dedica a la lluita contra el càncer, que és la primera causa de mort entre els homes i la segona entre les dones. Montmeló cada any se suma a aquesta iniciativa amb la realització de xerrades de conscienciació i d'activitats per recaptar diners per La Marató.

Dins la campanya de sensibilització social de la malaltia, el dia 29 de novembre, la Biblioteca La Grua va organitzar una conferència sobre el càncer a càrrec de Raquel Abaldejo Moreno, professional de



Caminada Solidària organitzada pel Montmeló Club Bàsquet

la Medicina. Dimecres 12 de desembre, va ser el torn del Casal de la Gent Gran, on la Fundació de la Marató de TV3 va fer una Xerrada sobre el Càncer.

Diumenge dia 16, la Caminada Solidària organitzada pel Montmeló Club Bàsquet,

les actuacions de les seccions de l'Agrupació. Associació Cultural de Montmeló i el Concert de Nadal de l'Escola Municipal de Música, van aconseguir recaptar un total de 2.387,78 € que van contribuir a fer créixer el marcador de La Marató. ■

El Gran Recapte 2018 aconsegueix 6.088 kg d'aliments a Montmeló

Èxit de participació de la campanya de recollida d'aliments "El Gran Recapte 2018" a Montmeló. Aquesta és la valoració que els voluntaris i voluntàries de Càritas Parroquial han fet sobre la campanya d'enguany.

La ciutadania de Montmeló ha participat una vegada més amb l'objectiu comú de recaptar aliments per als més necessitats. Durant els dos dies s'han recollit 6.088 kg de menjar en els quatre supermercats

locals que han participat en el Gran Recapte, la xifra un any més ha anat en augment i s'han recollit 60 kg més que l'any passat.

El nombre de voluntaris també ha crescut i aquest 2018 han estat un total de 58 persones voluntàries que durant dos dies d'esforç i treball s'han pogut veure recompensades a l'observar el magatzem de Càritas Parroquial ple de contenidors d'aliments que serviran per pal·liar les necessitats locals i de la zona. ■

FESTES DE NADAL: HORARIS DELS EQUIPAMENTS

- OAC - Oficina d'Atenció Ciutadana: Tancada els dies 24 i 31 de desembre
- OMIC - Oficina Municipal d'Informació al Consumidor: Tancada el dia 27 de desembre
- ORGT - Organisme de Gestió Tributària: Tancada del 24 de desembre al 4 de gener
- Pavelló Municipal: Oberta la sala de fitness, el dies 27 i 28 de desembre, de 9 a 13 h i de 15 a 22 h
- Biblioteca Municipal la Grua: Tancada els dies 24 i 31 de desembre i del 2 al 5 de gener
- Deixalleria de Montmeló: Dies 24 i 31 de desembre de 10 a 13 h



NADAL SOLIDARI

La protectora d'Animals de Granollers et proposa adoptar o passejar un gos aquest Nadal

Dissabte 15 de desembre, dins els actes d'obertura de l'espai urbanitzat de la llosa del soterrament, la ciutadania de Montmeló va poder conèixer l'APAG. Associació Protectora d'Animals de Granollers, visitant les carpes que hi van instal·lar.

L'Associació Protectora d'Animals de Granollers és una associació, sense ànim de lucre, que té com a objectiu acollir gossos, gats i altres animals abandonats per tenir cura d'ells en el seu refugi mentre els hi busquen una nova llar on puguin ser feliços.

Al llarg de tota la jornada, l'APAG van presentar alguns dels animals acollits i hi va haver també un punt de recollida d'aquells articles que sempre són necessaris: sorra de gat, lleixiu, fregalls, llaunes de gat i gos.

Hi ha moltes maneres de col·laborar amb l'APAG. Informa't de com pots adoptar, fer-te soci, apadrinar un animal o ser-ne voluntari.

Si vols conèixer més sobre aquesta associació, visita la seva web i xarxes socials:



- www.protectoragranollers.org
- www.facebook.com/protectoragranollers
- www.instagram.com/apagranollers_protectora

A Montmeló, cap infant sense Regal!

La campanya Cap infant sense Regal que la Regidoria d'Acció Social de l'Ajuntament de Montmeló gestiona des de fa anys, té per objectiu que cap infant del municipi es quedi sense regal per motius econòmics, la Nit de Reis.

També esdevé una forma d'integració, d'eliminar un factor de vulnerabilitat entre aquells infants que juguen i comparteixen espais amb d'altres que potser tenen situacions familiars diferents i és una manera de contribuir a l'eliminació de les desigualtats més visibles i palpables entre la canalla.

Durant els darrers anys la modalitat amb la qual la regidoria ha treballat ha anat variant, s'han anat buscant

noves fórmules que, a banda de cobrir la necessitat específica de que els infants puguin tenir joguines, han procurat ser alhora respectuoses amb diversos valors.

Aquest any, les famílies no rebran un lot de joguines com fins ara, per tal d'empoderar les famílies i dotar la campanya d'un valor afegit, s'ha considerat que siguin aquestes les que puguin comprar les joguines que desitgin els seus fills i filles. Aquesta campanya va destinada a les famílies més vulnerables del municipi i que es troben en seguiment per part dels Serveis Socials Bàsics.

La ciutadania sempre participa de manera activa en aquesta campanya. Els alumnes de 2n d'ESO de l'Institut

de Montmeló van decidir, el curs passat, activitats per tal de recollir diners per a la campanya Cap Infant Sense Regal, i durant dues setmanes es van fer tres esmorzars solidaris, amb aliments que facilitaven les famílies dels alumnes; un mercat solidari el dia 20 de desembre, una paradeta el dia 22 i la cantada de Nades al Casal de la Gent Gran.

I per aquest desembre han programat noves activitats ■

La ciutadania sempre participa de manera activa en aquesta campanya

Peluqueria Tania
DESCUENTOS ESPECIALES +65 AÑOS
c/ Josep Tarradellas, 50 - Montmeló
93 572 05 87 - pelutania0781@hotmail.es
martes a viernes de 9 a 13h i de 15 a 19h // sábados de 8 a 15h.

Ocupa aquest espai, anuncia't a
LA CRÒNICA DE MONTMELÓ
Per més informació
laura@gpl.cat - 625 601 107
www.gpl.cat

AM
aluminios montornès
CARPINTERÍA DE ALUMINIO
SERVICIO DE CERRAJERÍA DE SEGURIDAD
Federico García Lorca, 17-bajos
08170 Montornès del Vallès | Barcelona
T. 935 680 281 | M. 678 681 598
www.aluminios-montornes.com

AAA
PABLO ARIAS
clínica dental
Pablo Arias Arias de Saavedra
ODONTÓLOGO
Riu Mogent, 17 - 08170 MONTORNÈS DEL VALLÈS
Tel. 93 568 44 07 - Fax 93 568 44 07

SERRANO
ADVOCATS
Blas Infante, 11
08170 Montornès del Vallès (Barcelona)
Tel. 93 572 21 86 - 93 568 49 98 - Fax: 93 568 11 92
eserranogicavor.com

INFORME DE SERVEIS SOCIALS

Els serveis socials bàsics

Són el primer nivell del sistema públic de serveis socials i la garantia de més proximitat a les persones i als àmbits familiar i social.

Tenen un caràcter polivalent, comunitari i preventiu per a fomentar l'autonomia de les persones perquè visquin dignament, atenent les diferents situacions de necessitat en què es troben o que es puguin presentar. Els serveis socials bàsics donen respostes en l'àmbit propi de la convivència i la relació dels destinataris dels serveis.

El nombre de persones usuàries fins a 15 de desembre ha estat de:

Homes	Dones	Total
457	669	1126

Aquest número no contempla les actuacions que s'han fet.

Els serveis socials bàsics ofereixen atenció, orientació i assessorament sobre tots els serveis i prestacions als quals es pot accedir. Valoren i tramiten les prestacions econòmiques d'urgència social i les prestacions econòmiques d'àmbit municipal i de lliure concurrència que, per aquest 2018 han estat:

El nombre de persones usuàries i d'actuacions del Servei bàsic d'atenció social desglossats pels Sectors d'Intervenció ha estat de:

	Usuaris		Actuacions
	H	D	
Informació i orientació	773	1083	3058
Prevenió / Inserció	65	54	150
Suport i unitat convivencial	71	102	179

Aquest informe no inclou els serveis adreçats a la Gent Gran (Servei d'Ajuda a Domicili, Dinem en companyia, Teleassistència, ...) que es detallaran en un altre butlletí.

	Sol·licituds	Aprovades	Denegades	
			Superar Estalvis	Barems
Bonificacions IBI lloguer	45	51%	27%	22%
Ajuts de lloguer*	11	36%	45%	19%
Bonificacions aigua i escombraries	171	63,15%	3,52%	33,33%
Beques menjador escolar (CCVO)	145	74%	26%	
Ajuts llibres i material escolar, sortides escolars, colònies i/o crèdit de síntesi	226	48%	24%	28%
Ajuts escola bressol. Estada	24	75%	4,2%	20,8%
Ajuts escola bressol. Menjador	23	74%	4,3%	21,7%

*Cal tenir en compte que els ajuts municipals de lloguer complementen els ajuts que dona la Generalitat

¿Quieres comprar tu vehículo?

GestionCar

www.gestioncar.es

¿Quieres vender tu vehículo?

¡TENEMOS TU COCHE IDEAL!



c/ Vic, 115-117 · 08160 Montmeló · 645 292 471 | 647 961 591 · info@gestioncar.es

EDUCACIÓ

La montmelonina Chelo Morillo ha publicat el llibre "Marca Barcelona. Creación de una identidad"

Licenciada en Sociologia per la Universitat de Barcelona, postgraduada en Gestió Empresarial, màster en Màrqueting per l'Institut Superior de Màrqueting de Barcelona i doctora en Comunicació per la Universitat Ramon Llull, Chelo Morillo treballa com a consultora en Màrqueting i Comunicació per a l'empresa d'assessoria i consultoria JDA. També és professora associada a la EAE Business School i a la Universitat de Vic- universitat Central de Catalunya (campus Manresa).

El relat de "Marca Barcelona" és una explicació de com i per què una ciutat

mitjana del sud d'Europa ha aconseguit generar imatge de marca tant potent que la col·loca en competició directa amb grans ciutats del planeta com Nova York, Londres o París.

L'anàlisi es fa a través de converses amb els actors i productors que en el seu moment han liderat el procés de transformació: Ferran Mascarell, Oriol Bohigas, Enric Casas, Jordi Borja, Jordi Hereu, Josep F. Valls, Pere Duran, Xavier Mena, Joan Campreciós, Josep M^a Casanovas, Jordi Cardoner, Marc Puig, Ferran Aisa, André Ricart, Carlo Galucci, Lluís Vendrell y Mateo Hernández. ■



El veí de Montmeló, Jordi Domènech, premi Marta Mata de pedagogia pel llibre "Indagación, ABP y Controversias. Apuntes para la Competencia científica"

El Premi Marta Mata de Pedagogia, que atorga l'Associació de Mestres Rosa Sensat, es convoca per promoure, reconèixer i donar a conèixer el treball renovador de mestres, professors i altres educadors que, en equip o individualment i a partir de l'anàlisi i la reflexió sobre la pràctica, contribueixin a la millora de l'educació i a enfortir la renovació pedagògica.

El llibre del montmeloní Jordi Domènech descriu un procés de cerca de metodo-

logies, segons paraules del seu discurs en el moment de rebre el premi: "No estic satisfet amb com funciona l'educació i m'empesco el que puc per canviar-ho."

Domènech és professor a l'INS Marta Estrada de Granollers (des de 2015) i formador al Departament d'Ensenyament (des de 2013). També és professor associat al Departament de Didàctica de les Matemàtiques i les Ciències Experimentals a la UAB (des de 2016). ■

ESPORTS

La Fundació del Bàsquet Català homenatja Èrica Laín pels 21 anys al Montmeló Club Bàsquet

Èrica Laín porta jugant a bàsquet des dels 10 anys. Ara, amb 31 Èrica és tot un símbol del bàsquet a Montmeló. Jugadora, entrenadora i la persona amb més jerarquia i experiència dintre i fora de la pista, Èrica representa tots els valors que l'esport amateur vol transmetre: bona companya, solidària i sobretot fidel al club d'origen.

Tots aquests mèrits i 21 anys en el Montmeló Club Bàsquet, han estat les raons per les quals la Fundació del Bàsquet Català li ha atorgat el premi "Sènior 20

anys". Laín va recollir aquest reconeixement esportiu la setmana passada amb les seves companyes d'equip. "En el sènior femení hi ha unes 10 jugadores que vaig començar a entrenar quan eren petites i que ara són companyes d'equip; i això és molt especial", destaca Èrica, que a més assegura continuar en el club de bàsquet montmeloní molt de temps: "no m'he lesionat pràcticament mai. Espero seguir així, ja que el meu objectiu és continuar gaudint del bàsquet fins que el cos m'ho permeti". ■



VOTA EL MILLOR ESPORTISTA DE L'ANY 2017

A partir del 8 de gener de 2019, es posarà en marxa una plataforma de votació per a decidir els millors esportistes de Montmeló de l'any 2017.

El dia 1 de febrer es farà el lliurament de premis durant la 5a Festa de l'Esport de Montmeló a la Sala Polivalent.

A la plataforma *online* trobaràs les persones i equips nominats per categories. Del 8 al 28 de gener, vota el millor esportista de Montmeló

Obertura de l'espai urbanitzat

La ciutadania de Montmeló va sortir massivament el passat 15 de desembre per celebrar l'obertura de la zona urbanitzada sobre la llosa de soterrament de les vies del tren.

Des de primera hora del matí, la llosa del soterrament es va omplir de ciutadans i ciutadanes que volien veure i trepitjar el nou espai guanyat sobre la zona de les vies fèrries. A les 11 hores, les autoritats van realitzar l'acte institucional d'inauguració. Van estar presents Juan Manuel de las Heras, gerent de l'àrea nord-oest de la Direcció de Patrimoni i Urbanisme d'Adif; Montserrat García Llovera, subdelegada del Govern a Barcelona; Antoni Guil, president de la Plataforma Cívica i alcalde fins al mes de juliol de 2018 i Pere Rodríguez, alcalde de Montmeló.

Tots ells van fer èmfasi en la importància de l'obra i en l'estreta col·laboració durant el procés entre Ministeri, Generalitat, Adif i Ajuntament. Antoni Guil va realitzar un detallat relat de les diferents etapes de negociació i acords que han estat necessàries per arribar fins a aquest dia. Per la seva banda, l'alcalde Pere Rodríguez, va agrair l'esforç de les persones i administracions que durant aquests 20 anys han ajudat a que el soterrament i la urbanització de les vies del tren sigui avui una realitat.

La jornada va estar plena d'activitats perquè tots els públics poguessin gaudir d'un dia inoblidable. L'espai superior de la llosa va estar reservat a la Fira de Nadal anual, amb un important nombre de parades d'artesanania, alimentació i amb la participació d'establiments i entitats locals. A la planta superior de l'Antiga estació es va habilitar una exposició fotogràfica que recollia els moments més importants d'aquests 20 anys: les quatre estacions de tren de Montmeló, la plataforma Cívica, les negociacions entre les diferents parts, els cinc anys d'obres i el procés de construcció de la llosa fins avui.

Durant el matí, el públic infantil va celebrar el Caga Tió, de la mà de la UBCM. I al llarg del dia van poder jugar amb les escultures de Guixot de 8 i realitzar diferents tallers: de maquillatge, de pentinats de fantasia o fins i tot van poder construir trens.

Per al públic adult es va realitzar una sessió de Swing al matí i a la tarda va ser el torn del concert dels Crazy Rockets. Ja entrada la nit, el grup de Gòspel de Montmeló va oferir el seu repertori nadalenc. El toc humorístic el van posar durant tota la jornada la "Companyia del Govern de Catalunya", que van fer ballar i cantar a tot el públic amb conegudes cançons, però amb les lletres adaptades.

La llosa va continuar ben plena de gent fins a acabar les activitats malgrat el fred. La ci-rereta final la van posar el grup de Diables de Montmeló, que van realitzar la "Crema" de l'antiga Estació. Com no podia ser d'altra manera, els actes van acabar amb foc i piro-tècnia. ■



nt de la llosa del Soterrament

