

CRÒNICA

DE MONTMELÓ

Butlletí municipal
de l'Ajuntament
de Montmeló

029
DESEMBRE 2019

Bon Nadal i bon any 2020

*Campanetes de Nadal;
Lluïssor de guarnitures
i un pessebre angelical
fet per mans de criatures.
Un avet al menjador,
al portal o be a la sala
i un gran lot del bo i millor
damunt del bufet s'instal·la.
Mentre escumeja el xampany
a les copes dringadisses
ens desitgem un bon any
i unes festes molt felices.*

*Poema BON ANY NOU,
de Joana Raspall*



LA MILLOR SELECCIÓ DE PERNILS

DES DE 39€ (LA PEÇA)

Manifs
CARNISSERIA · CANSALADERIA
ELABORACIÓ PRÒPIA DES DE 1966



C/ Major, 5 - Montmeló - Tel. 93 568 11 94 - Whatsapp: 603 360 029

Tu propiedad siempre **en las mejores manos**



Us desitgem
**Bones Festes
i felicitat 2020**

Os deseamos **Felices Fiestas
i próspero 2020**

La **tranquilidad** de contar con
un equipo experto y comprometido

Si quieres
vender tu casa,
necesitas un
profesional en
quien confiar
¡Ven a vernos!

Tenemos clientes interesados
en comprar en esta zona

Colaboramos y compartimos con más de **130 inmobiliarias**

¡Ven a vernos!

León
immobiliàries

registre d'agents immobiliaris
de Catalunya aïcat 3612

Delegació Mollet del Vallès
Passatge Sant Miquel, 12
08100 Mollet del Vallès
T. 93 579 33 33
mollet@fincasleon.com

Delegació Montornés del Vallès
Onze de Setembre, 29
08170 Montornés del Vallès
T. 93 568 35 45
montornes@fincasleon.com

Delegació Montmeló
Avinguda Pompeu Fabra, 3
08160 Montmeló
T. 93 572 30 73
montmelo@fincasleon.com



Desde 1990 a su servicio

www.fincasleon.com

EDITORIAL

Al Nadal, consum responsable

Montmeló dona la benvinguda al Nadal amb el tradicional encesa de llums el dia 13, festivitat de Santa Llúcia.

Encara que sembla que una gran part de la població considera aquestes dates les més estressants de l'any per les compres, els menjars, els sopars i els regals, hem d'admetre que tenen coses molt positives: molts tenen dies de vacances, ens retrobem amb amics i familiars que estan lluny, i si tenim nens a casa, l'alegria és major, i sobretot, són dies per a oblidar la dieta.

El comerç de Montmeló ens ha demostrat el dissabte 14 a la **Fira de Nadal**, que pot ajudar-nos a fer més fàcil la preparació d'aquestes festes. **Demaneu als Reis Mags o a Santa Claus que facin les seves compres a Montmeló**, perquè comprar a Montmeló, a més de la comoditat que suposa no

haver de desplaçar-se, aporta beneficis econòmics als propietaris i propietàries de les botigues, que són veïns nostres que reinverteixen els seus guanys al poble i generen ocupació i beneficis socials, ja que el comerç converteix els carrers on es concentra en els centres neuràlgics de la vida social i permet teixir una xarxa de relacions i de confiança que incideix en la qualitat de vida del poble.

El comerç de proximitat és el que ens dona **garantia de servei a mitjà i llarg termini** i és també més sostenible i saludable, ja que no sols evitem els desplaçaments, sinó que fa els cicles de distribució més curts i té menys impacte ambiental.

El nostre comerç ha passat uns anys molt durs en els quals hem vist com tancaven les seves persianes moltes botigues,

els que han sobreviscut han hagut d'adaptar-se als nous temps, en els quals els hàbits de compra i els consumidors han canviat.

Aquest equip de govern creu que el comerç de Montmeló suposa un element fonamental en la dinamització de l'economia local i per això hem plantejat una sèrie de propostes dirigides a defensar i impulsar el comerç de proximitat.

Posem en marxa els "**Dis-sabtes de Comerç**". Un dissabte al mes programarem activitats familiars que potenciïn la interrelació entre oci i consum responsable.

En aquesta mateixa línia hem iniciat també un **mercat d'articles de segona mà i col·leccionisme** on, de manera gratuïta per als veïns i les veïnes de Montmeló, podem vendre aquestes coses que ja



no necessitem.

Adaptar-se als nous reptes tecnològics és vital per al comerç, per això treballarem per implementar eines que permetin la **compra online** i oferir formació al sector comercial.

I perquè el comerç és clau per a aconseguir els reptes de

sostenibilitat i cura del medi ambient treballarem per a minimitzar la producció de residus.

Pròximament s'habilitarà una **zona blava d'alta rotació** per a facilitar l'accés a persones que vinguin a comprar al municipi.

Aprofitem aquests dies per a visitar aquestes botigues en les quals mai hem entrat, descobrirem que podem trobar molts més productes i serveis del que creïem i que comprar a Montmeló dona vida al poble. En la nostra cistella de la compra està el futur dels nostres comerços i del model de poble que volem.

Bones festes!

Mar Hernández, regidora de Promoció Econòmica i Ocupació i Consum

TEMA DEL MES

L'arbre de Nadal del Trencadís

Molts de vosaltres haureu pogut veure l'arbre de Nadal de la imatge a moltes botigues i comerços del municipi. Es tracta de l'arbre del Trencadís.

Aquest treball manual és obra de les persones usuàries del centre ocupacional El Trencadís que des de l'any 2010 fan aquest

detall i el reparteixen entre els establiments associats sota l'encàrrec de la UBCM.

Aquest any, el detall nadalenc és un avet fet amb fus-



ta sobre una base rodona de pi. L'arbre a més està adornat per detall nadalenc i com no podia ser d'una altra manera, està coronat per una estrella

de cartó.

L'arbre ha estat elaborat durant el mes de desembre per l'alumnat del centre ocupacional.



AJUNTAMENT DE
MONTMELÓ

Edita: Ajuntament de Montmeló

Redacció i fotografia: Oficina de premsa i comunicació

Assessorament lingüístic: Oficina de Català de Montmeló. CNL Vallès Oriental

Maquetació: DBcoop, sccl

Publicitat: GPL, sccl

Impressió: DBcoop, sccl

DL: B-21.541-2013

Impressió en paper ecològic,
4.000 exemplars.
Distribució gratuïta

M29
arquitectura

INSTAL·LACIONS **CERTIFICATS ENERGÈTICS** **ITES**
ENGINYERIA ASSESSORAMENTS **REFORMA**
AIXECAMENTS **PERITATGES** LEGALITZACIONS **CÈDULES**
INFORMES **ARQUITECTURA** **DISSENY**
MANTENIMENT REPLANTEIG
TAXACIONS **RETAIL** FACILITY INTERIORISME **RENDERS**
ACTIVITATS PROPERTY OBRA NOVA **URBANISME**
ENDERROCS **PAISATGISME** PATRIMONI REHABILITACIÓ

BONES FESTES

Av. Pompeu Fabra núm. 6 BXS B
Montmeló 08160 (Barcelona)

C/ Àvila, 48 2º C · 08005 Barcelona

93 572 13 93 · 660 749 702

www.m29.es · www.iteedificis.com

info@m29.es

Jose Antonio Molina Saiz Arquitecte col·legiat 37.618/3 | Víctor I. Gómez Martínez Arquitecte tècnic col·legiat 10.354



Carrefour
viatges

Nova oficina

**Només per visitar-nos entraràs
en un SORTEIG d'un Cofre VIP**

c/ Diputació, 6 · Montmeló · 93 579 13 43

ACCIÓ SOCIAL

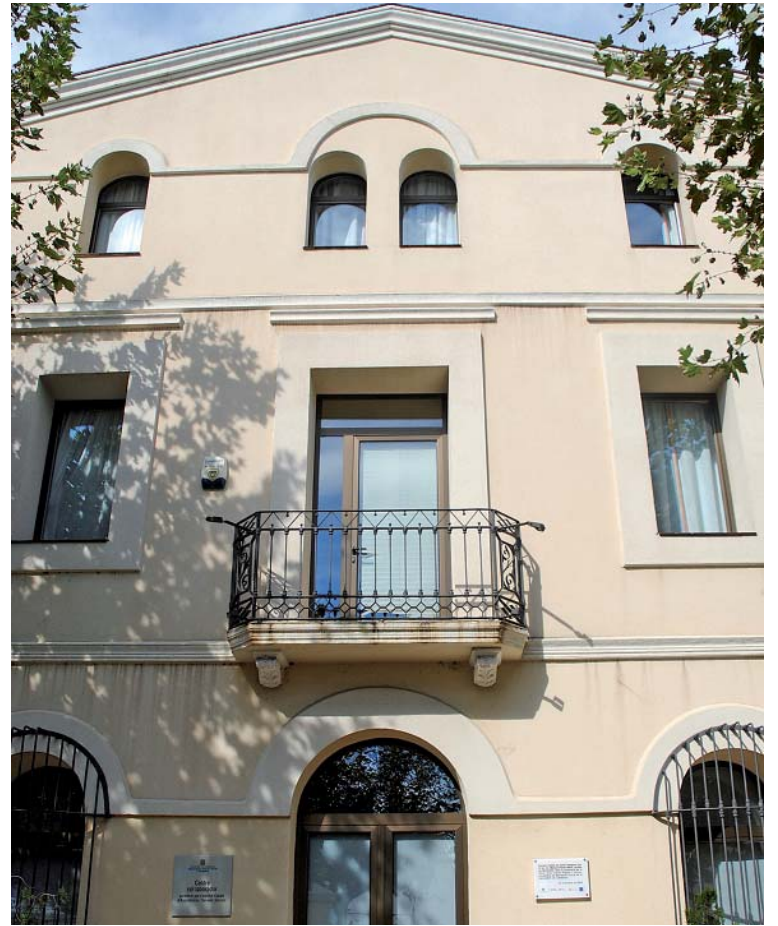
Reunió amb la Generalitat per a l'ampliació de Can Dotras

L'ampliació del 'servei de residència assistida està prevista que sigui d'un total de 18 places i es preveu també, l'ampliació del servei de centre de dia amb 10 places més.

A finals del mes d'octubre, l'alcalde Pere Rodríguez i la regidora de l'Àrea d'Acció Social M. Mar Hernández, van mantenir una reunió amb el director general de Protecció Social Juan Ramón Ruíz Noguera, amb l'objectiu de tractar la concertació de noves places de centre de dia i de recurs de la residència assistida de Can Dotras.

D'aquesta reunió es va obtenir el compromís d'ampliació, mitjançant un concert, de 18 places de residència i 10 places de centre de dia

D'aquesta reunió es va obtenir el compromís d'ampliació, mitjançant un concert, de 18 places de residència i 10 places de centre de dia. Aquest compromís que es concretarà amb la signatura d'un document suposarà una ampliació que donarà cobertura a la important demanda existent a Montmeló, facilitant així la reducció de les llistes d'espera actual. ■



VIA PÚBLICA

Millores en l'enllumenat públic

En l'últim mes s'han estat realitzant diferents millores en l'enllumenat públic del municipi. Algunes millores han

estat petició de la ciutadania i altres s'executen d'ofici. La planificació de les actuacions, s'han dut a terme en funció de

la disponibilitat de el Servei de Manteniment i Obres de l'Ajuntament i del pressupost per a la seva realització.



Il·luminació del pont de sota de l'AP7 a la Verneda del Congost



Nova il·luminació de la plaça Rafael Casanovas



Canvi d'il·luminació a la terrassa-bar del camp de futbol amb lluminària tipus LED



Nova il·luminació de la façana de l'església



Il·luminació del passatge de Can Tabola

Els llums de Nadal a Montmeló

El passat 13 de desembre, dia de Santa Llúcia, com és tradicional, es van encendre els llums de Nadal a Montmeló. Cada any s'amplien les zones amb il·luminació nadalenca, especialment els carrers i espais més cèntrics, on la ciutadania passeja més i on més establiments comercials hi ha.

Les novetats d'aquest

any són l'arbre instal·lat a l'avinguda Pompeu Fabra, al costat del quiosc de l'ONCE. L'enllumenat nadalenc d'aquesta cèntrica avinguda s'ha prolongat fins a l'església de Santa Maria. La il·luminació de la Llosa, oberta al públic el Nadal passat, s'ha ampliat amb les llums de la marquesina. Per últim, s'ha recuperat el sostre de llums del carrer Major. ■



SESSIÓ PLENÀRIA

S'aprova, per unanimitat, l'avantprojecte i estudi del programa per la construcció del tanatori

El cost del projecte, que es preveu de 647.376,00 euros (més IVA), anirà a càrrec de l'adjudicatari a canvi de la concessió del terreny

La sessió plenària de novembre va aprovar l'avantprojecte i estudi de programa per la construcció d'un tanatori a Montmeló, redactat per un equip tècnic redactor amb una àmplia experiència en la projecció d'aquest tipus d'equipaments. Aquest avantprojecte recull les característiques i condicions que haurà de contemplar l'equipament a edificar.

Es preveu la construcció d'un edifici d'una planta amb uns 400 m² quadrats edificats més 228 m² d'espais exteriors per encabir-hi els diferents serveis. Comptarà amb dues sales de vetlla i serveis multifessionals. L'equipament no inclourà la construcció del crematori.



L'adjudicació es farà a través d'un Contracte de Concessió d'Obra Pública que permet donar cobertura a la conveniència de la participació i la col·laboració de la iniciativa privada en la creació de costoses infraestructures i prestació als ciutadans de serveis. D'aquesta manera, l'Ajuntament aportarà la parcel·la de titularitat municipal, amb accés des de

vial urbanitzat, dotat dels serveis urbanístics necessaris, i no haurà de finançar cap inversió, ja que serà el concessionari qui realitzarà i finançarà les obres, que es rescabalarà de la inversió realitzada a través de l'explotació del servei a través de les tarifes que abonin els usuaris per la utilització dels serveis funeraris que allà es prestin. ■

Aprovat el Codi de Conducta dels alts càrrecs municipals



El Ple del passat mes de novembre va aprovar l'instrument que recull tot un seguit de valors i principis ètics, així com unes normes de conducta, que han de regir les actuacions dels alts càrrecs municipals, amb la finalitat de reforçar la confiança de la ciutadania en la gestió pública, prevenir determinades pràctiques, garantir que les persones destinatàries adoptin un comportament correcte, professional,

eficaç i transparent, i establir les responsabilitats que se'n puguin derivar del seu incompliment.

Aquest codi té dos objectius fonamentals: primer, **establir els principis ètics que han de guiar l'actuació dels alts càrrecs** dels ens locals i les normes de conducta que se'n deriven. I en segon lloc, **determinar els principis de bon govern** que han de servir per fomentar una millor actuació dels ens locals. ■

GESTIÓ MUNICIPAL

Reunió entre els equips de govern de Montmeló i Granollers per abordar reptes conjunts

Dijsous 12 de desembre va tenir lloc la primera trobada de mandat entre els equips de govern de Montmeló i Granollers, a les instal·lacions de la G2M. A la reunió hi han participat els alcaldes de tots dos municipis i els seus equips i es van

tractar temes relacionats amb el medi ambient, la mobilitat i l'urbanisme.

El desenvolupament del Pla director Urbanístic del Circuit de Montmeló va ser un dels molts temes tractats durant la trobada que van mantenir els equips de govern dels Ajuntaments de

Montmeló i Granollers. Una reunió entre alcaldes i regidors de dos municipis veïns, habitual d'inici de mandat.

També es van tractar temes de promoció econòmica i mediambientals, i de com abordar les problemàtiques generades arran del canvi climàtic.



En l'àmbit d'infraestructures, es va posar sobre la taula la necessitat de disposar d'una connexió ferroviària entre els dos Vallesos. El desdoblament de la C-17 també va ser un te-

ma de debat, ja que malgrat que el Departament de Territori ja ha fet una proposta en ferm, el calendari d'execució i el cost del projecte encara generen dubtes a ambdós consistoris. ■

LA TENDA
CARNISSERIA
CANSALADERIA
XARCUTERIA
POLLERIA
TINTO - CAROLA

Bones festes i feliç any nou

Av. Pompeu Fabra, 26 - 93 568 01 42 / c/ Vic, 53 - 93 568 01 91 - MONTMELÓ

COMERÇ I CONSUM

La Fira de Nadal treu al carrer un gran nombre de comerços locals

Aquest dissabte 14 de desembre ha tingut lloc la vuitena edició de la Fira de Nadal de Montmeló amb novetats com la desfilada de diferents establiments i el sorteig de vals de compra. La fira es va realitzar al llarg del carrer Major.

Després de l'edició especial de la Fira de Nadal de l'any passat que va coincidir amb els actes d'obertura de la llosa del soterrament,enguany ha tornat la Fira de Nadal amb un format que ha combinat tradició i novetats.

La Fira de Nadal obre el cicle d'activitats comercials i de lleure de les festes Nadalenques a Montmeló. Aquesta vuitena edició s'ha realitzat íntegrament al carrer Major, nucli del comerç del municipi. Al llarg del carrer hi havia com cada any, parades d'establiments comercials locals, combinades amb parades d'artesanía i de productes nadalencs de paradistes forans.

La Fira ha comptat amb

un escenari itinerant on s'hi van realitzar activitats al llarg de la jornada. Els més destacats han estat les exhibicions de dansa a càrrec de l'alumnat de For Dance Center i l'actuació a les 12.30 hores del Cor de Gòspel de l'Escola Municipal de Música.

La novetat més destacable ha estat una desfilada de productes i establiments locals i al finalitzar es va realitzar el sorteig de tres vals de compra en els diferents establiments que han participat en la Fira. El total dels diferents lots de vals ascendeix a 600 €. Les persones guanyadores podran fer ús d'aquest vals fins al dia 18 de desembre. ■



Nadal solidari i de premis amb la Unió de Botiguers i Comerciants de Montmeló

Enguany les teves compres a Montmeló més solidàries i amb premi. La Unió de Botiguers i Comerciants de Montmeló engega una campanya nadalenca solidària.

Es tracta d'una campanya que té com a objectiu incentivar el consum en el comerç local i al mateix temps solidaritzar-se amb un projecte infantil, en aquest cas amb AFANOC i el programa de la Casa dels Xuklis, un recurs temporal amb l'objectiu principal de millorar la qualitat de vida dels infants i adolescents amb càncer i les seves famílies.

La campanya de la UBCM comença el 10 de desembre i finalitza el 7 de gener. El sorteig de vals de compra es farà el 18 de gener al Carrer Major. Participar en la campanya és molt fàcil. Segueix les següents instruccions:

- **1- Aconseguix la butlleta** de participació en qualsevol botiga o comerç de la UBCM.
- **2- Cada vegada que facis una compra als comerços de la UBCM**, et posaran un segell indicant l'import de la teva compra (mínim 5 €).
- **3- Quan hagi segellat les 4 caselles a comerços diferents, omple la butlleta** amb el teu nom complet i número de telèfon i diposita-la a les bústies que trobaràs en els

comerços. Tens fins al 7 de gener inclòs per deixar les teves butlletes.

- **4- La UBCM donarà un 5% de l'import de les teves compres a l'AFANOC** -La casa dels Xuklis- (fins a un màxim de 1.500 €), col·laborant així amb el seu projecte d'atenció als infants i adolescents malalts de càncer i les seves famílies.

Aquest Nadal ajuda'ns a ajudar! El teu comerç de proximitat més solidari que mai.



Amb la Casa dels Xuklis aconseguim...

- Donar allotjament amb 25 apartaments individuals a totes les famílies amb un infant o adolescent amb càncer que s'han de desplaçar dels seus llocs d'origen per rebre tractament als principals hospitals de referència com l'Hospital Vall d'Hebron o l'Hospital Sant Joan de Déu, a la ciutat de Barcelona.
- Proporcionar atenció psicosocial integral a totes les famílies que s'acollin a la casa.
- Oferir activitats lúdiques i educatives i terapèutiques als infants i les seves famílies.
- Posar a disposició de les famílies espais comunitaris on puguin desenvolupar amb tranquil·litat el seu dia a dia (menjador, cuina, bugaderia, biblioteca, espais de descans, sala de TV, sales de jocs i activitats, internet, etc.).

Més informació a www.afanoc.org ■

L&S

L&Subias Associats, S.L.

Administrador
Fincas
Colegiado

ASEFIGET
Asociación Española de
Asesores Fiscales y Gestores Tributarios

US DESITGEM BON NADAL

SERVICIOS ADMINISTRATIVOS | FISCAL | RENTAS

MERCANTIL | CONTABILIDAD LABORAL | SOCIEDADES

ADMINISTRACIÓN DE FINCAS Y CORREDURÍA DE SEGUROS

Plaza Europa, 2-4 Local · 08160 Montmeló · 93 568 36 63 · fincas@lsubiasassociats.com

PROMOCIÓ ECONÒMICA

Signatura del Conveni amb l'Associació d'Empreses dels Polígons del Circuit

L'alcalde de Montmeló, senyor Pere Rodríguez, i el senyor Juan José Ibáñez García en representació de l'Associació d'Empreses dels Polígons Industrials del Circuit van signar el passat 21 de novembre el conveni de col·laboració per al desenvolupament d'accions de suport als polígons.

L'Ajuntament de Montmeló té com a un dels eixos prioritaris d'actuació la promoció de les polítiques de dinamització del teixit productiu locals, considerant en concret que és necessari afavorir un sòl industrial de qualitat i una adequada dotació de serveis per tal de millorar la competitivitat de les empreses que hi són presents, i per tal de poder atraure noves activitats empresarials al territori.

L'Associació d'Empreses dels polígons de l'entorn del Circuit és una associació creada amb la finalitat d'ajudar al desenvolupament de les empreses associades ubicades als polígons de referència en qualsevol dels àmbits de la gestió empresarial, de

promoure les relacions interempresarials i la cooperació entre les mateixes i de mantenir i potenciar els polígons industrials per afavorir el desenvolupament econòmic.

Amb aquest conveni s'estableix un marc de relacions i compromisos entre l'Ajuntament de Montmeló i l'Associació d'Empreses dels polígons del Circuit, amb l'objectiu de desenvolupar accions de millora als polígons industrials de referència i per la competitivitat de les empreses que hi són ubicades.

A l'acte de signatura del conveni van assistir la regidora de Promoció Econòmica, senyora M del Mar Hernández i el director general de l'UEI-Cercllem, senyor Joaquim Colom. ■



Escola
ACESCO

c/Pau Casals, 19
Parets del Vallès

93 562 16 24
acesco@acesco.cat



PROJECTE
EMPREMTA

**NOUS ESPAIS
NOUS PROJECTES
NOVES IL·LUSIONS**

Centre privat concertat
Generalitat de Catalunya
Departament
d'Ensenyament

EDUCACIÓ

Inauguració de l'espai Bibliopati a l'escola Pau Casals

L'antiga casa del conserge s'ha convertit en un espai de lectura per a l'alumnat de l'escola.

Dimarts 11 de desembre, l'alcalde, el regidor d'educació i la comunitat educativa de l'escola Pau Casals, han inaugurat el Bibliopati, espai on a més de llegir llibres, també es faran altres activitats.

El professorat de l'escola fa anys que treballa per promocionar la lectura i abans de tenir aquest espai utilitzaven algunes aules on hi duïen llibres de la biblioteca



a l'hora del pati. Va ser la mateixa escola qui va plantejar a l'Ajuntament la possibilitat de reformar l'antic habitatge del conserge de l'escola, en desús, situat a la planta semisoterrani, en una sala diàfana per biblioteca a l'hora del pati.

Aquesta reforma ha consistit en l'enderroc total de l'interior de la casa, noves instal·lacions, guix laminat a totes les parets, paviment

de fusta sintètica i fals sostre, tancaments metàl·lics i enderroc de la paret exterior, tot plegat amb un pressupost de 45.897,42 €.

Per tal de poder fer front a aquesta despesa, l'Ajuntament ha comptat amb un ajut econòmic de 17.000€ de la Diputació de Barcelona a través del programa complementari de reforma i millora d'equipaments locals. ■

L'Institut viatja a Bitterfeld (Alemanya) en el marc del programa Erasmus+

L'Institut de Montmeló, gaudeix del segon projecte Erasmus+. Es tracta d'un projecte multilateral amb tres socis: Finlàndia, Alemanya i Itàlia.

La setmana del 4 al 8 de novembre, l'alumnat del centre INS Montmeló participant del programa Erasmus+: Career Opportunities in Europe va viatjar a Bitterfeld (Alemanya) per assistir als tallers organitzats a l'Institut públic Walter Rathenau Gymnasium. L'alumnat va realitzar tasques relacionades amb el món acadèmic i professional i va assistir a algunes classes a l'Institut. També va visitar i realitzar

seminaris a universitats com la Universitat d'Arquitectura i Disseny de Dessau, la Universitat de Halle i la Universitat Bauhaus de Leipzig i van poder fer una petita immersió en el món professional, visitant una empresa de prestigi com la BMW, dues empreses locals (Wiemann Lehrmittel i MABA Chemiepark) i una empresa d'energies renovables (EEX) a Leipzig.

L'alumnat català, juntament amb l'alumnat fin-



landès i italià (també participants en el projecte) va conèixer amb alumnes del centre alemany i les seves famílies i va realitzar tasques en grups col·laboratius. Aquest aspecte del projecte Erasmus+ és molt enriquidor perquè fomenta el contacte amb altres realitats europees. A més, l'anglès esdevé la llengua de treball comuna i l'alumnat s'adona del valor de l'aprenentatge de llengües estrangeres. ■

Exposició de la història del cinema al Museu Municipal de Montmeló de l'alumnat de 3r B de l'INS Montmeló

La recaptació servirà per llogar l'equipament per filmar un curtmetratge

El passat dia 10 de desembre es va inaugurar al Museu Municipal de Montmeló una exposició sobre el pre-cinema i la història del cinema. El Museu ha cedit els seus espais a l'alumnat de 3r B de la ESO del Institut de Montmeló, que han estat els

organitzadors i gestors de l'activitat.

Al llarg de tot el trimestre els estudiants de 3r B han treballat diferents aspectes de l'origen del cinema i la seva història. Descobrint tot el procés tècnic que ha existit des de la invenció d'aparells que



creaven moviment a partir de la successió d'imatges estàtiques fins a l'actualitat amb el cinema i el vídeo.

En aquesta exposició els estudiants han plasmat tots

els coneixements que han adquirit a les aules i han ofert, de forma didàctica i amena, un viatge a través d'aquest apassionant món. L'exposició es componia d'una visita

guiada conduïda pels mateixos alumnes i diverses activitats pràctiques en les que les persones visitants podien experimentar amb diferents aparells, com per exemple la caixa fosca, el zoòtrop, el fenàquiscopi o fins hi tot construir el seu propi taumàtrop.

La mostra ha estat a la sala d'exposicions del Museu Municipal de Montmeló fins divendres dia 13 de desembre al migdia. El preu de l'entrada era d'1 €. Amb els diners recaptats els alumnes de 3r B llogaran l'equipament necessari per culminar el projecte docent, que no és un altre que filmar ells mateixos un curtmetratge. ■

PATRIMONI

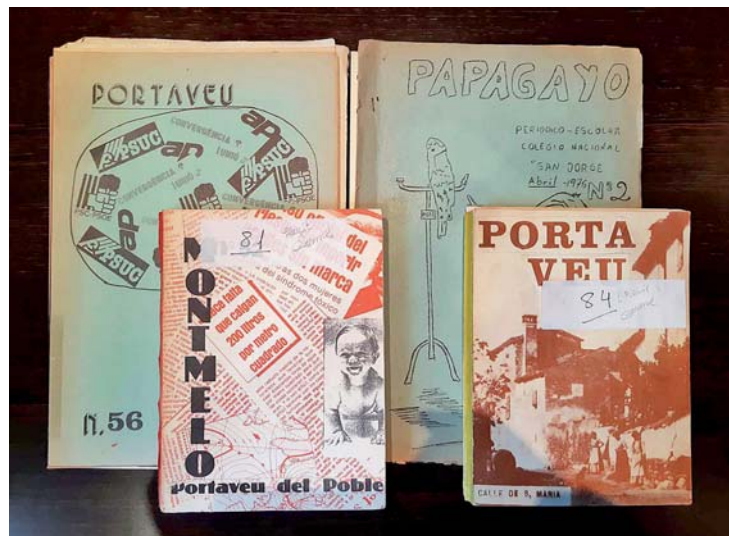
Donació de documentació gràfica a l'Arxiu Municipal

La coneguda veïna de Montmeló, Carme Gambín, ha fet una donació de documentació a l'Arxiu Municipal.

Es tracta dels números de la revista **Portaveu** publicats entre la dècada de 1980 i 1990 i el número 2 de la revista **Papagayo** que publicava el col·legi Sant Jordi el 1976. Aquests exemplars van ser custodiats i donats a Gambín per Mossèn Ferran.

El Portaveu és una antiga revista sociocultural que s'editava a la Parròquia i que constituïa un mitjà de comunicació que arribava gratuïtament a les llars de Montmeló on es feia referència a aspectes, culturals, cívics, esportius, religiosos i informatius del municipi.

Des d'aquí volem donar les gràcies públicament a la Car-



me Gambín, una dona molt compromesa política i socialment amb el nostre poble, per la seva inestimable aportació i animem qualsevol persona,

empresa o entitat que vulgui fer arribar documentació del municipi a l'Arxiu Municipal perquè pugui ser consultada i custodiada. ■

Dia internacional de les persones amb discapacitats al Mons Observans

El passat dia 1 de desembre amb motiu de Dia Internacional de les Persones amb discapacitats el jaciment romà de Mons Observans va obrir les seves portes.

L'activitat fou organitzada amb la col·laboració de la fundació ONCE i emmarcada dins del programa de la Diputació de Barcelona "La Mirada Tàctil". Gràcies als suports tridimensionals instal·lats en el recinte arqueològic els visitants varen poder sentir volums i textures que els van permetre transportar-se dos mil dos-cents anys enrere en el temps i així conèixer un moment transcendent de la història, en el que tots just es començava a esbossar l'organització política romana del territori.

A més per primer cop alguns dels elements arqueològics trobats al llarg de les campanyes d'excavació varen sortir de les seves vitrines. No és molt usual experimentar de forma directa amb objectes que fa molt de temps eren elements de la vida quotidiana dels nostres



avantpassats. Sens dubte era el dia indicat per tornar a donar aquesta dimensió a uns objectes plens d'història i per trencar les barreres físiques de les exposicions convencionals.

La "Mirada Tàctil" és un programa de l'Oficina de Patrimoni Cultural de la Diputació de Barcelona que des del

2007 desenvolupa diferents accions que apropen els museus i el seu patrimoni a tota la societat. La Mirada Tàctil se centra en el desplegament d'equipaments museogràfics, de presentació tàctil del fons i continguts del museu, com a element d'inclusió per assegurar l'accessibilitat cultural a tots els visitants. ■

Peluqueria Tania
DESCUENTOS ESPECIALES +65 AÑOS
c/ Josep Tarradellas, 50 · Montmeló
93 572 05 87 · pelutania0781@hotmail.es
martes a viernes de 9 a 13h i de 15 a 19h // sábados de 8 a 15h.

òptica catafal
Mireia Catafal i Carolà Òptic-Optometrista Núm. Col·legiat: 4031
HORARI
de dilluns a divendres
de 9.30 a 13h i de 17 a 20h
dissabtes tancat
93 572 00 81
Av. Pompeu Fabra, 2-4 · 08160 Montmeló

DOMOTEXTIL
LA CASA DE LES CORTINES
bones festes
c/Vic, 34 · 08160 Montmeló
93 504 74 64 · 63 67 43 219
de dilluns a divendres de 9 a 13:30h y de 17 a 20h (dissabte tancat)

SERRANO
ADVOCATS
Blas Infante, 11
08170 Montornès del Vallès (Barcelona)
Tel. 93 572 21 86 · 93 568 49 98 · Fax 93 568 11 92
eserrano@icavor.com

ESPORTS

Comencen els treballs de substitució de la gespa i enllumenat del camp de futbol

L'empresa té previst iniciar les feines aquesta mateixa setmana

L'Ajuntament de Montmeló acaba de formalitzar els contractes amb les empreses adjudicatàries del procés de licitació pel subministrament, instal·lació i servei de manteniment de la gespa artificial i per la instal·lació del nou enllumenat del camp de futbol, amb les empreses *Fieldturf Poligras SA* i *Llumia Lighting Company SL*, respectivament.

Un cop finalitzat el concurs públic, l'empresa *Fieldturf Poligras SA* ha estat l'escollida per tal de dur a terme les

obres de substitució de la gespa per un import d'execució de contracte de 178.925,46€ i l'empresa *Llumia Lighting Company SL* per la substitució de les lluminàries existents per projectors LED, per un import de 31.157,50 €.

La durada prevista de les obres és de 5 setmanes i, de conformitat amb la directiva del club, s'ha proposat que es duguin a terme en el període nadalenc per poder afectar el mínim possible els entrenaments i partits del CF Montmeló UE.

L'empresa *Fieldturf Poligras SA* ha estat l'escollida per tal de dur a terme les obres de substitució de la gespa

Mentre durin les obres, les diferents categories del nostre equip utilitzaran els camps de futbol municipals de Montornès i Vilanova del Vallès. ■



Els millors esportistes i equips del 2019 es triaran per votació popular

La 6a edició de la Festa de l'Esport de Montmeló ja té les candidatures dels diferents equips i esportistes que es presentaran el 24 de gener a la Sala Polivalent. La tria dels guanyadors i guanyadores es realitza entre un jurat consensuat pel Consell Esportiu i un procés de votació popular que s'obrirà el 7 de gener.

Divendres 24 de gener de 2020, la Sala Polivalent tornarà a acollir la Festa de l'Esport de Montmeló. En el decurs de la cerimònia es coneixeran els millors esportistes locals de l'any 2019. A més de l'elecció dels millors esportistes, es farà novament el reconeixement als valors esportius, guardó que es podrà atorgar no només a esportistes, sinó també a membres del cos tècnic, membres de la junta o

persones en particular que han destacat pel seu esperit esportiu de solidaritat, companyonia, joc net o dedicació.

La llista de persones i equips nominats ja està tancada. El procés d'elecció ha estat el mateix que l'edició anterior: per una banda, un jurat format per persones vinculades al món de l'esport, d'entitats socials i culturals i de persones de la bossa de participació, han emès ja el seu veredict, que tindrà un valor final d'un 60%. El 40% de la valoració final anirà a càrrec de la ciutadania, que podrà emetre el seu vot a través d'una plataforma del web municipal montmelo.cat.

Els nominats i nominades es coneixeran el dia 7 de gener, quan comenci la votació popular a internet. Les quatre categories que es presenten a la Festa de l'Esport són: millor esportista major i menor



d'edat i millor equip major i menor d'edat. Pel que fa als reconeixements als valors esportius es presenten tres categories: menors de 12 anys, de 12 a 17 anys i majors d'edat.

El requisit indispensable de tots els nominats i nomina-

des és que pertanyin a una entitat esportiva de Montmeló. Cada club ha presentat les seves candidatures a cadascuna de les categories argumentant els motius i mèrits obtinguts durant la temporada 2018-2019. ■

ESPECIALISTES EN ORTOPÈDIA ESPORTIVA

Plantilles... esportives i per a calçat de seguretat. També per al descans diari i peus delicats.

OFERTA PROMOCIONAL

40% de descompte en ESTUDI DE LA MARXA

Oferta vàlida fins el 31/12/2019

C/ Palau d'Ametlla, 2 Montornès • 93 172 28 16 • www.ortopediamonsalut.net

Ocupa aquest espai, anuncia't a la

CRÒNICA DE MONTMELÓ

Per més informació
laura@gpl.cat · 625 601 107
www.gpl.cat

ESPECIAL NADAL

Per Nadal... canta, camina, balla, somriu!

Amb l'encesa de l'enllumenat nadalenc es dona el tret de sortida a la campanya comercial i a les diferents activitats de lleure, culturals, esportives i solidàries que ompliran els carrers i equipaments de Montmeló aquestes festes.

Des de divendres 13 de desembre, dia de Santa Llúcia, els llums de Nadal il·luminen els carrers més cèntrics del poble. Aquest passat cap de setmana es va donar el tret de sortida a les activitats nadalencs amb els concerts de l'Escola Municipal de Música i la Fira de Nadal, dues de les activitats que més públic concentra. Però és aquesta setmana prèvia al dia de Nadal la que més actes acumula.

L'oferta és molt variada i inclou cantades i concerts de Nadal, tallers, pessebres vivents, gal·les i campanyes solidàries i fins i tot una caminada per fe baixar les calories que s'acumularan aquests dies.

Un dels col·lectius més proactius aquests dies és, com no podia ser d'una altra manera, la gent gran. La Coral del Casal de la Gent Gran faran una cantada a l'escola bressol La

Fireta i una a la residència Can Dotras. A més tenen programades activitats al casal com un taller de manualitats nadalencs i un pessebre vivent.

El públic jove, per la seva banda també continuen el seu cicle hivernal d'activitats a l'Estació Jove i del 27 al 30 de desembre el centre juvenil romandrà obert de 17 a 21 hores per acollir un any més tot un seguit d'activitats dins del Park Jove.

Les activitats musicals més properes i destacables són tres concerts molt diferents però tots amb una gran qualitat. El dia 21 serà el torn del concert de Nadal del Cor de Gòspel que enguany serà a la Sala de la Concòrdia. El 22 l'escola de dansa i teatre musical For Dance Center, realitzarà dues gales solidàries a la Sala Polivalent. Per últim, el dia 22 l'Agrupació realitzarà el seu

concert nadalenc on també participarà com a convidada la Coral Orfeònica de Martorelles. Aquest darrer concert serà a la Sala de la Concòrdia.

I arribem a la segona setmana d'activitats on la Penya Blaugrana proposa una atrevida caminada fins a l'Anella Verda el 26 de desembre, dia de Sant Esteve. És una atrevida proposta que barreja esport i salut, una caminada per fer

Durant el Nadal, Montmeló compta amb una àmplia oferta lúdica com concerts, tallers, pessebre vivent, i fins i tot una caminada el dia de Sant Esteve

baixar als torrns i fer forat pels canelons.

Del 27 al 30 arriba l'activitat infantil del Nadal que aquest any es diu "Nadal a la Torreta". Fins al 2018, s'han realitzat 26 edicions del Parc de Nadal, la majoria d'elles al pavelló poliesportiu. Enguany la proposta té un nou format a les instal·lacions de La Torreta, concretament als jardins i a la Sala polivalent. A més les activitats es realitzaran al matí i a la tarda. Durant el dia hi hauran tallers de tota mena, jocs d'exterior, un rocòdrom i més sorpreses. La Sala Polivalent es convertirà en un gran espai de diferents jocs durant el dia i a les tardes es projectaran pel·lícules i l'últim dia es tancaran les activitats amb l'espectacle "Les llumetes de Ko Ko Yao".

Per finalitzar les activitats nadalencs, durant la darrera setmana tindrà lloc les campanyes

i la gran traca dels diables de Montmeló, el dia 31 de desembre. Per començar l'any amb força, la colla de Geganters i CIJ Esplaiat organitzaran la festa de Cap d'Any a la Polivalent.

Dissabte, 4 de gener, com a preludi a l'arribada dels Reis d'Orient, es realitzarà un taller de fanalets LED a la plaça de la Vila i una segona edició de la Fira de Segona mà. A la tarda, Montmeló Cultura i Tradició, posarà en escena una versió teatral del Conte de Nadal de Charles Dickens.

I d'aquesta manera s'arribarà al dia més esperat per tots els infants, el dia de Reis. Diumenge 5, a les 18 hores, els Reis d'Orient arribaran a Montmeló en tren. Una mica abans de les 19 hores faran presència a la plaça de la Vila per rebre les cartes de tots els infants de Montmeló. ■

CONCERT DE NADAL DEL COR DE GÒSPEL

Dissabte 21 Desembre 2019 21.00 h Sala de la Concòrdia Organitza: Escola de Música



CAMINADA DE SANT ESTEVE

Dijous 26 Desembre 2019 Sant Esteve 09.00 h Plaça de la Vila Caminada popular fins a l'Anella Verda Organitza: Penya Blaugrana



FESTA DE CAP D'ANY

2020

Dimecres 1 Gener 2020 01.00 h Sala Polivalent Organitza: Geganters i CIJ Esplaiat



ARRIBADA DELS REIS D'ORIENT

Diumenge 5 Gener 2020 18.00 h Plaça de l'Estació Arribada 18.45 h Plaça de la Vila Recepció reial



Activitats de novembre



Dani Carrillo, primer en el Campionat de Motociclisme del Mediterrani 2019



Homenatge a Ernest Lluch



Activitat contra la violència masclista a l'Institut de Montmeló



No solo duelen los golpes, monòleg feminista de Pamela Palenciano



Primera Fira de segona mà i colleccionisme



Primera Fira de segona mà i colleccionisme



Diada de Santa Cecília a la Sala Polivalent



Caminada saludable i jornada de plogging a Montmeló



Dia Internacional per a l'eliminació de la violència contra les dones: lectura del manifest institucional



Dia Internacional per a l'eliminació de la violència contra les dones: Xerrada "Els límits els poso jo!"



2n Crítèrium Clàssic Montmeló



2n Crítèrium Clàssic Montmeló: sortida



Fira de la Solidaritat: xerrada debat sobre cooperació internacional



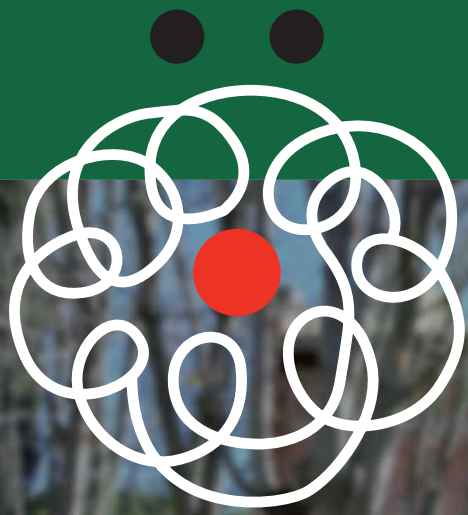
Fira de la Solidaritat: taller de fang

Del 27 al 30 de desembre de 2019



NADAL

a la Torreta



*Gaudeix
la màgia
del Nadal*



AJUNTAMENT DE
MONTMELÓ

NADAL

a la Torreta



Fins al 2018, s'han realitzat 26 edicions de l'activitat Parc de Nadal, la majoria d'elles al pavelló poliesportiu.

Enguany us proposem un nou format a les instal·lacions de La Torreta centre cultural: als jardins i a la Sala Polivalent.

També fem un canvi d'horaris. Per aprofitar els matins, es realitzaran diverses activitats a exterior i interior, i a les tardes, activitats d'interior.



Activitats de matí

Lloc	La Torreta i Sala Polivalent	
Dies	Del 27 al 30 de desembre de 2019	
Horari	D'11.00 a 14.00 h	
Preus	Menors 2 anys	1,50 €
	Majors 2 anys:	3,50 €
	Acompanyants	0,50 €
Taquilla	Al'entrada del recinte	
Guarda-roba	Jardins Torreta , a càrrec alumnat 4t d'ESO l'INS Montmeló	
Servei de Bar	Entrada Polivalent , a càrrec alumnat 4t d'ESO l'INS Montmeló	

Activitats Jardins de La Torreta

- **Rocòdrom doble amb pont i tirolina**, a càrrec de Murs Txequi
- **Circuit d'agilitat**
- **Jocs tradicionals**, a càrrec de Ludiespai
- **Tennis taula i mini tennis taula**

Activitats Sala Polivalent - Entrada

- **Tallers de manualitats patrocinat per Corbion**, a càrrec de Labcreatiu
- **Partides de Xwing (dies 28 i 29) joc de simulació**, amb naus de la Guerra de les Galàxies, recomanat a partir de 12 anys, a càrrec de Ludus Historiae

Activitats Sala Polivalent - Platea

- **Inflable**
- **Taller de circ**, a càrrec de Cronopis
- **Videojocs clàssics**, diverses consoles i ordinadors del segle XX, a càrrec de l'Associació Retromaniacs
- **Escacs (dies 27 i 30)**, a càrrec del Club Escacs Montmeló
- **Kapla (dia 28) construccions col·laboratives** a càrrec de Kapla Catalunya
- **Pro Evolution Soccer (dia 29)** a càrrec de la Penya Blaugrana
- **Slot solidari (dia 29)** a càrrec de l'Associació Slot a fondu

Activitats Sala Polivalent - Escenari

- **Castells de sorra**, a càrrec de La Xarranca
- **Taller de circ**, a càrrec de Cronopis

Activitats Sala Polivalent - 1a planta

- **Maquillatge**
- **Slot**, a càrrec de l'Associació Classic Club
- **Espai de joc lliure i creatiu - 0 a 4 anys**, a càrrec de Tata Inti

Activitats de tarda

Lloc	La Torreta i Sala Polivalent	
Dies	Del 27 al 30 de desembre de 2019	
Horari	De 17.30 h a finalització activitat	
Obertura	17.00 h	
Preus	Infant amb tiquet matí	0,50 €
	Infant sense tiquet matí	1,00 €
	Adult amb tiquet matí	0,00 €
	Adult sense tiquet matí	1,00 €
Taquilla	Al'entrada del recinte	
Servei de Bar	Entrada Polivalent, a càrrec alumnat 4t d'ESO I'INS Montmeló	

Divendres 27

- Pel·lícula: El bosc de Haquivaqui

Dissabte 28

- Pel·lícula: Aladdin

Diumenge 29

- Pel·lícula: La increïble història de la pera gegant
- Actuació de la Colla Infantil de Diables de Montmeló, en acabar la pel·lícula.

Dilluns 30

- Espectacle: Les llumetes de Ko Ko Yao a càrrec de la companyia Cacauet Teatre
Espectacle recomanat per a infants a partir de 5 anys

Entitats col·laboradores de Nadal a la Torreta

- CLASSIC CLUB MONTMELÓ
- CLUB ESCACS
- LUDUS HISTORIAE
- PENYA BLAUGRANA
- SLOT A FONDU
- ALUMNES 4t ESO INS MONTMELÓ

Empresa patrocinadora de Nadal a la Torreta



PARK JOVE

a l'Estació Jove

Del 27 al 30 de desembre, de 17 a 21 h

Vine a gaudir de diverses activitats per a joves, a partir de 1r d'ESO.

Estigueu molt atentes a les xarxes socials per descobrir més! @estaciojove



Programació de la Sala Polivalent



GALA SOLIDÀRIA DE NADAL DE FOR DANCE CENTER

Diumenge 22/12/2019 12.30 h i 18.00 h

Actuacions en directe a càrrec dels alumnes de l'escola de dansa i teatre musical For Dance Center. Aquest any tots els beneficis seran donats a la campanya *Cap Infant sense Regal*, de l'Ajuntament de Montmeló. Un espectacle dividit en dues parts: una a les 12.30 h on actuaran els més petits de l'escola fins als 9 anys, i una altra a les 18,0 h on serà el torn dels més grans. Les dues gales combinaran actuacions tant de ballarins com de cantants, els quals actuaran en rigurós directe.

Celebrem junts Nadal a sobre l'escenari a ritme musical !

- Venda entrades **www.entrapolis.com**
- Preu entrades **General 3 €**



DE CAP D'ANY

Dimecres 01/01/2020 01.00 h

La millor música del moment de mans del nostre Dj. Josep Gómez. Vine a passar amb nosaltres els primers moments del nou any! Segueix la Festa a l'Instagram i Facebook i participa: playlist col·laborativa i moltes sorpreses més.

- Venda entrades **La Torreta dies 13, 18 i 20 de desembre de 18 a 20.30 h**
- Preu entrades **16 € amb consumició - Prohibida l'entrada a menors de 16 anys**
- Organitza **Colla de Geganters i CIJ Esplaia't**

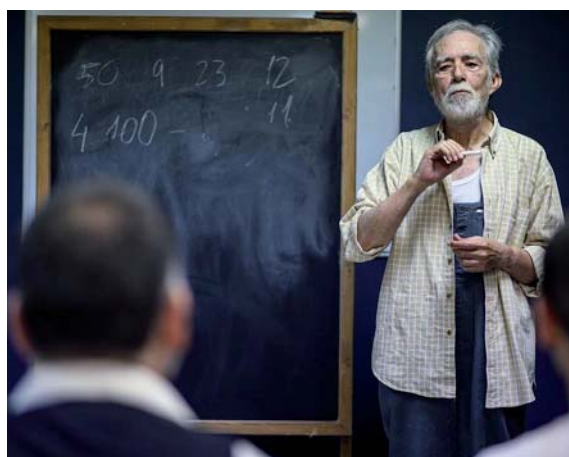


CONTE DE NADAL DE CHARLES DICKENS

Dissabte 04/01/2020 18.00 h

El Senyor Scrooge és un vell avar i rondinaire. No coneix la compassió ni la caritat, té el caràcter agre i un cor dur que no s'estova ni tan sols quan arriba Nadal. Però aviat rebrà la visita inesperada de tres esperits que li canviarà la vida.

- Venda entrades **joan@elrepla.com o el mateix dia de l'espectacle 1 h abans**
- Preu entrades **Menors 12 anys 3 € - Majors 12 anys 7 €**
- Organitza **Montmeló Cultura i Tradició**



VIDAS ENTERRADAS

Diumenge 19/01/2020 17.00 i 19.00 h

Espectacle a càrrec de les cies Teatro Corsario, L'OM-Imprebis, Micomicón Teatro i Teatro del Temple. *Vidas Enterradas* és un espectacle fet a partir de testimonis reals sobre la vida i la mort de persones assassinades durant la Guerra Civil i el Franquisme, i recuperats a través de la memòria dels seus fills, néts i besnéts. Poques vegades quatre cies teatrals de diferents indrets de la península es posen d'acord i uneixen esforços per a portar a terme un treball artístic tant brillant i colpidor alhora, i molt menys si aquest és el de la recuperació de la memòria històrica a partir de 6 casos reals. El resultat és aquest seguit de sis de monòlegs, que podem qualificar com a 6 peces microteatrals, que tindran lloc a diferents espais de la Sala Polivalent i de La Torreta i que ens apropen als protagonistes de cada història real que encara avui roman enterrada. Espectacle en català i castellà

- Venda entrades **www.entrapolis.com - Entrades limitades a 60 persones**
- Preu entrades **General 12€ - Carnet jove i biblioteca 9€ - Jubilats i menors 7€**



LA VIDA ES ROCANROLL

Dissabte 08/02/2020 20.00 h

Espectacle a càrrec de "El Sevilla". En acabar un concert de la seva banda, els Mojinos, El Sevilla entra al seu camerino fent pudor de Rock & Roll. Mentre es treu els seus parracs de lleopard i els seus collarets oxidats, no només es despulla per fora, es despulla també en cos i ànima i confessa la duresa que és viure sent un rocker, no pel fet de ser rocker, sinó pel fet de viure: anar a dormir a les 7 del matí no és Rock & Roll, aixecar-se a les 7 del matí, si. Què pensa la seva mare dels seus pèls, de la seva roba i dels seus tatuatges? Com educa els seus fills un tipus que té un grup que es diuen els "Mojinos Escocios"? Què fa un Rock Star quan li toca ser president de la seva comunitat de veïns? Aquests i molts altres dubtes seran resoltos en aquest assaig a modus de comèdia-monòleg que evidentment no te'l pots perdre!

- Venda entrades **www.tomaticket.es**
- Preu entrades **General 15 €**



PARADISOS OCEÀNICS

Dissabte 07/03/2020 20.30 h

Aurora Bertrana és una de les escriptores del temps d'entreguerres que ha costat molt de recuperar de les ombres de l'oblit. Moderna, d'esquerres, precursora del feminisme, intrèpida, Bertrana fou una dona de lletres avançada en el seu temps i una de les iniciadores de la literatura de viatges exòtics en català. Paradisos Oceànics contagia a pleret la passió per la literatura i els viatges, pel risc i la joia de viure, que animà l'existència d'Aurora Bertrana, com confirmen les seves esplèndides memòries, un altre dels puntals de la dramaturgia de l'obra. Ben dita per les dues actrius, la prosa rica i acolorida de Bertrana fa enyorar les lletres d'entreguerres, tan amarades de modernitat, cosmopolitisme i compromís. L'espectacle és ideal per difondre i revalorar una escriptora massa oblidada, que estava convençuda -i així ho practicava- que abans d'escriure calia viure intensament. Una autora a descobrir, a la vegada que ens convida a una reflexió sobre els paradisos perduts, sobre la capacitat de fer front a les adversitats i sobre la pervivència de la dignitat humana per damunt de les circumstàncies adverses.

- Venda entrades **www.entrapolis.com**
- Preu entrades **General 12€ - Carnet jove i biblioteca 9€ - Jubilats i menors 7€**

Activitats de desembre



Dia internacional de les persones amb discapacitats a Mons Observans: mirada tàctil



Tallers de pintures rupestres al Museu Municipal de Montmeló



Exposició al Museu sobre els inicis del cinema, a càrrec de l'INS Montmeló



Tallers sobre els inicis del cinema, a càrrec de l'INS Montmeló i de l'alumnat de l'Oficina de Català



Tallers sobre els inicis del cinema, a càrrec de l'INS Montmeló i de l'alumnat de l'Oficina de Català



Cantata infantil de Nadal de l'Escola Municipal de Música



Fira de Nadal 2019



Fira de Nadal 2019



Fira de Nadal 2019



Fira de Nadal 2019



Un Nadal de pel·lícula, concert de l'Escola Municipal de Montmeló



Un Nadal de pel·lícula, concert de l'Escola Municipal de Montmeló



Activitat solidària per la Marató de TV3 a l'Agrup



Espectacle teatral Poema de Nadal, a la Polivalent